

## Pētījums

### **“Esošās situācijas izpēte Zemgales reģionā un atbalsta sistēmas trūkumu identificēšana jauniešu ar garīga rakstura traucējumiem integrācijai darba tirgū/ sabiedrībā”**

1

Centrālās Baltijas programmas projekts Nr. CB 802 “PĀRDOMĀT”/ „RETHINK”

Pasūtītājs: Zemgales plānošanas reģions

Izpildītājs: Anita Baltace, pētnieks (sociologs – pētījuma vadītājs)

2019

## Ievads

Projekts “PĀRDOMĀT/ RETHINK” (turpmāk tekstā – Projekts vai “RETHINK”) tiek īstenots Centrālās Baltijas jūras reģiona programmas 2014.–2020. gadam ietvaros, sadarbojoties diviem partneriem – Zemgales plānošanas reģionam (turpmāk tekstā – ZPR) Latvijā un Pētījumu un Attīstības centram, Linčepingas pašvaldībā Zviedrijā.

2

**Projekta mērķis** ir izstrādāt un izmēģināt novatorisku un pielietojamu apmācību / atbalsta programmu, kas palīdzētu jauniešiem vecumā no 18 līdz 30 gadiem ar garīgās veselības problēmām, kas nav iesaistīti izglītībā, apmācībā vai nodarbinātībā, piekļūt atbalsta pakalpojumiem, nodarbinātības, personības un prasmju attīstības iespējām, lai risinātu viņu sociālo un ekonomisko atstumtību.

**Projekta mērķa grupa** ir jaunieši vecumā no 18 līdz 30 gadiem, ar zemiem vai bez ienākumiem, kuriem ir garīga rakstura traucējumu vēsture. Projekts Latvijā tiek īstenots ZPR teritorijā.

Šis ir **Pētījuma** “Esošās situācijas izpēte Zemgales reģionā un atbalsta sistēmas trūkumu identificēšana jauniešu ar garīga rakstura traucējumiem integrācijai darba tirgū/ sabiedrībā” (turpmāk – Pētījums) **ziņojums**, kurā sniegts apkopojums par esošo situāciju atbalsta pakalpojumu pieejamībā un atbilstībā mērķa grupas vajadzībām, kā arī rekomendācijas turpmākiem “RETHINK” Projekta posmiem – trūkumu mazināšanai un jaunu pieeju īstenošanai, Projekta ietvaros izstrādājot mācību programmu un nodrošinot mentora pakalpojumu.

### Pētījuma izstrādē izmantotas šādas metodes:

- Normatīvo aktu, pētījumu, plānošanas dokumentu, publikāciju un citu informācija avotu apkopošana un analīze par mērķa grupai pieejamajiem pakalpojumiem Latvijā un ZPR;
- Statistikas datu apkopošana par mērķa grupu Latvijā un ZPR;
- Intervijas ar pakalpojumu sniedzējiem un citu projektu īstenotājiem, kuru ietvaros sniegts atbalsts arī šī Projekta mērķa grupai (kopā divas intervijas);
- Intervijas (padziļinātas, strukturētas) ar mērķa grupas pārstāvjiem ZPR (kopā 24 intervijas, no tām 8 sievietes, 16 vīrieši) – intervijas veica sociālā darbiniece;
- Interviju rezultātu analīze un integrēšana Pētījuma ziņojuma sadaļās, t.sk. rekomendāciju izstrādē.

### Ziņojums strukturēts četrās nodaļās:

1. Projekta mērķa grupas raksturojums.
2. Mērķa grupai pieejamie atbalsta pasākumi – izglītības, nodarbinātības, sociālās iekļaušanas pasākumi.
3. Pieejamo atbalsta pasākumu un mērķa grupas vajadzību atbilstības analīze.
4. Rekomendācijas trūkumu mazināšanai un jaunu pieeju īstenošanai projekta ietvaros.

3

## 1. Projekta mērķa grupas raksturojums

### 1.1. Galvenās pazīmes

Projekta mērķa grupa ir **jaunieši vecumā 18-30 gadi, ar garīgās veselības problēmām, kuri nav iesaistīti izglītībā, apmācībā vai nodarbinātībā**. Mērķa grupā ietilpst gan jaunieši ar diagnosticētiem garīga rakstura traucējumiem (turpmāk tekstā – GRT)<sup>1</sup>, gan psihiskās veselības problēmām dažādās formās, arī bez noteiktas diagnozes vai invaliditātes grupas. Projekta ietvaros mērķa grupa tiek aplūkota plašāk, t.sk. neaprobežojoties tikai ar konkrētu diagnozi, kā arī tiek vērsta uzmanība uz to, ka jēdziens GRT ietver divas atšķirīgas grupas – *cilvēkus ar intelektuālās attīstības traucējumiem un cilvēkus ar psihosociāliem traucējumiem (psihiskām saslimšanām)*, kurām ir atšķirīgas vajadzības un prasmju apgūšanas spējas<sup>2</sup>.

Pētījuma ietvaros intervētie mērķa grupas pārstāvji no ZPR pašvaldībām galvenokārt ir 2.grupas invalīdi vai cilvēki ar garīgu atpalcību, kā arī daži 1. un 3.grupas invalīdi vai bez noteiktas diagnozes.

Projekta ietvaros iesaistāmie jaunieši dzīvo sabiedrībā, un viena no galvenajām pazīmēm ir viņu pakļautība sociālās atstumtības riskam, tai skaitā tāpēc, ka jaunieši nav iesaistīti nodarbinātībā vai izglītībā, viņiem ir zemi ienākumi, patstāvīgākai dzīvei nepieciešamo prasmju un zināšanu trūkums.

Ar plānoto apmācību programmu un mentoru pakalpojumu mērķa grupai Projektā plānots veicināt šo cilvēku tiesību un integrācijas sabiedrībā principu ievērošanu, kas noteikti **ANO Konvencijā par personu ar invaliditāti tiesībām** – visu cilvēku ar invaliditāti vienlīdzīgas tiesības dzīvot neatkarīgi un tikt iekļautiem sabiedrībā ar tādu pašu izvēles brīvību kā citiem cilvēkiem (19.pants); tiesības uz iekļaujošu izglītību (24.pants) un tiesības uz darbu, t.sk. ietverot tiesības uz saprātīgu pielāgojumu nodrošināšanu strādājot (27.pants).<sup>3</sup>

<sup>1</sup> Saskaņā ar Sociālo pakalpojumu un sociālās palīdzības likumu (pieejams: <https://likumi.lv/doc.php?id=68488>): "garīga rakstura traucējums — psihiska saslimšana vai garīgās attīstības traucējums, kas ierobežo personas spējas strādāt un aprūpēt sevi, kā arī apgrūtinā tās iekļaušanos sabiedrībā un kas noteikts atbilstoši spēkā esošajai Starptautiskās statistiskās slimību un veselības problēmu klasifikācijas (SSK) redakcijai."

<sup>2</sup> Skatīt, piemēram: [http://www.lrvk.gov.lv/uploads/reviziju-zinojumi/2017/2.4.1-9\\_2017/DI\\_Eksperta\\_zinojums\\_SUSTENTO.pdf](http://www.lrvk.gov.lv/uploads/reviziju-zinojumi/2017/2.4.1-9_2017/DI_Eksperta_zinojums_SUSTENTO.pdf) un

[http://www.lm.gov.lv/upload/socialie\\_pakalpojumi/vadlin\\_reh\\_progr\\_patstaviga\\_dzive\\_13062017.pdf](http://www.lm.gov.lv/upload/socialie_pakalpojumi/vadlin_reh_progr_patstaviga_dzive_13062017.pdf)

<sup>3</sup> Konvencija par personu ar invaliditāti tiesībām, pieejams: <https://likumi.lv/ta/lv/starptautiskie-likumi/id/1630>

## 1.2. Statistikas dati par mērķa grupu Zemgales reģionā

Turpinājumā sniegts pārskats par galvenajiem statistikas datiem par personām ar invaliditāti un GRT, vispirms parādot kopējo situāciju Latvijā, un tad pievēršoties datiem ZPR. Jāatzīmē, ka Pētījumā atspoguļota publiski pieejamā informācija no valsts iestāžu un citiem statistikas resursiem, kā arī plānošanas dokumentiem. Tāpat jānorāda, ka dati par Projekta mērķa grupu ir pieejami ierobežotā veidā, jo publiski pieejamos avotos netiek apkopoti šādā griezumā (konkrētā vecuma grupa, dzīvesvieta), kā arī netiek apkopota statistika par jauniešiem bez diagnozes vai invaliditātes grupas, bet ar garīgās veselības problēmām.

4

### Statistikas dati Latvijā

Pēc Veselības un darbaspēju ekspertīzes ārstu valsts komisijas (turpmāk tekstā – VDEĀVK) datiem 2018.gadā Latvijā bija 191 815 personas ar invaliditāti, no kurām 24 175 personām (12,6%) invaliditāte noteikta garīgu un psihisku traucējumu dēļ. Turklāt šis skaits turpina pieaugt. 1.tabulā atspoguļoti galvenie statistikas dati par personām ar invaliditāti Latvijā, atspoguļojot dinamiku 2016.-2018.gadā.

1.tabula. Galvenie statistikas rādītāji par personām ar invaliditāti Latvijā<sup>4</sup>

Rādītājs	2016	2017	2018
<b>Personu ar invaliditāti skaits gada beigās, kopā</b>	<b>182 792</b>	<b>187 830</b>	<b>191 815</b>
sievietes	95 082	98 284	100 880
vīrieši	87 710	89 546	90 935
vecuma grupā 0-17	8 362	8 292	8 205
vecuma grupā 18-64	111 953	112 894	113 234
vecuma grupā 65+	62 477	66 644	70 376
<b>1. invaliditātes grupa</b>	<b>25 854</b>	<b>26 519</b>	<b>26 808</b>
<i>t.sk. ar garīgiem/psihiskiem funkcionāliem traucējumiem</i>	<i>4 008</i>	<i>4 295</i>	<i>4 495</i>
<b>2.invaliditātes grupa</b>	<b>84 395</b>	<b>85 756</b>	<b>86 757</b>
<i>t.sk. ar garīgiem/psihiskiem funkcionāliem traucējumiem</i>	<i>17 652</i>	<i>17 791</i>	<i>17 971</i>
<b>3. invaliditātes grupa</b>	<b>67 048</b>	<b>70 178</b>	<b>72 829</b>
<i>t.sk. ar garīgiem/psihiskiem funkcionāliem traucējumiem</i>	<i>1 542</i>	<i>1 700</i>	<i>1 709</i>
<b>Integrēto izglītojamo ar speciālām vajadzībām skaits (bez speciālo klašu izglītojamajiem) (% no kopējā izglītojamo ar speciālām vajadzībām skaita)</b>	38,72% (2015./16.)	40,93% (2016./17)	42,14% (2017./18.)
<b>Subsidētajās darba vietās nodarbināto personu ar invaliditāti skaits pārskata gadā</b>	522	481	840

<sup>4</sup> Avots: Labklājības ministrija, pieejams: <http://www.lm.gov.lv/lv/publikacijas-petijumi-un-statistika/statistika>

Personu ar invaliditāti īpatsvars, kas ir VSAA uzskaitē kā strādājošas (% no kopējā pilngadīgo personu ar invaliditāti skaita)	24%	25%	26,6%
Personu ar invaliditāti skaits, kas ir trūcīgas personas statusā	10 393	9 995	9 197
t.sk. vecuma grupā 18+	9 316	9 041	8 423

Būtiski no šiem datiem atzīmēt, ka **tikai 26,6% no pilngadīgām personām ar invaliditāti ir iesaistītas nodarbinātībā**. No ~23,7 tūkstošiem pilngadīgu personu ar invaliditāti, kas noteikta psihisku un uzvedības traucējumu dēļ (2017.gada dati), nodarbināti bija ~11% jeb 2,7 tūkstoši (no kuriem 80% bija 2.invaliditātes grupā)<sup>5</sup>.

Lai iezīmētu kontekstu, attiecībā uz psihisko un uzvedības traucējumu izplatību Latvijas iedzīvotāju vidū, jānorāda, ka invaliditāte no visām personām, kuras ir reģistrētas ar psihiskiem un uzvedības traucējumiem, ir noteikta vien mazai daļai. Vienlaikus pirmreizējās invaliditātes datus pēc biežākajām saslimšanas diagnozēm redzams, ka psihiskie un uzvedības traucējumi ir ceturtā biežākā saslimšana, kuras dēļ personām tiek noteikta invaliditāte (ik gadu ~1300 personām)<sup>6</sup>. 2017.gadā Latvijā psihiskie un uzvedības traucējumi (atbilstoši Starptautiskās funkcionēšanas nespējas un veselības klasifikācijai) bija reģistrēti vairāk nekā 89 000 personām jeb 4,6% Latvijas iedzīvotāju. Atbilstoši Slimību profilakses un kontroles centra (turpmāk tekstā – SPKC) reģistra "Ar noteiktām slimībām slimojošu pacientu reģistrs" datiem esošo pacientu skaits ar psihiskiem un uzvedības traucējumiem pieaug, kā arī vērojamas atšķirības starp reģioniem (skatīt 1.attēlu).

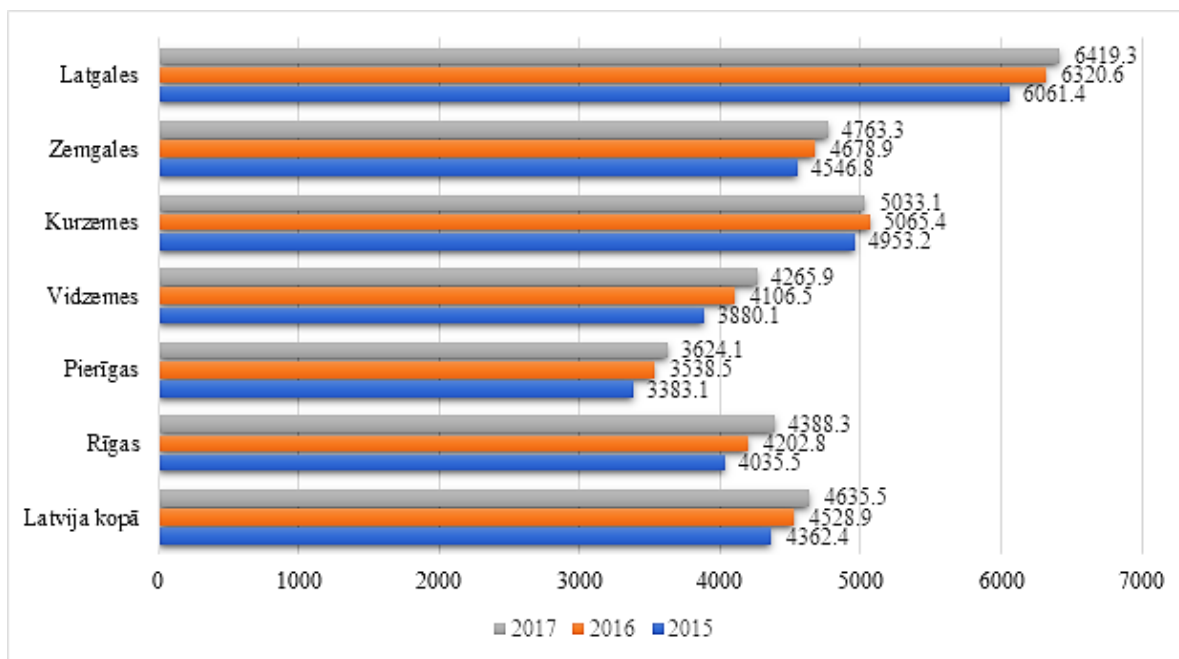
*1.attēls. Uzskaitē esošo pacientu ar psihiskiem un uzvedības traucējumiem skaits sadalījumā pa statistiskajiem reģioniem uz 100 000 iedzīvotāju 2015. - 2017. gadā<sup>7</sup>*

<sup>5</sup> Labklājības informācijas sistēmas (turpmāk – LabIS) dati, vairāk skatīt: "Psihiskās veselības aprūpes pieejamības uzlabošanas plāns 2019.-2020. gadam", pieejams: <https://likumi.lv/ta/id/307701-psihiskas-veselibas-aprupes-pieejamibas-uzlabosanas-plans-2019-2020-gadam>

<sup>6</sup> VDEĀVK dati, vairāk skatīt: "Psihiskās veselības aprūpes pieejamības uzlabošanas plāns 2019.-2020. gadam"

<sup>7</sup> Avots: SPKC statistikas dati par 2017.gadu, pieejams:

[https://www.spkc.gov.lv/upload/Veselibas%20aprupes%20statistika/Statistikas%20dati/2017/psihiska\\_veseliba\\_2017\\_14062018.do](https://www.spkc.gov.lv/upload/Veselibas%20aprupes%20statistika/Statistikas%20dati/2017/psihiska_veseliba_2017_14062018.do)



## Statistikas dati ZPR

Saskaņā ar Labklājības ministrijas (turpmāk tekstā – LM) informāciju 2016.gada decembrī ZPR kopā bija 3 043 pilngadīgas personas ar GRT, no kurām 52% ir vīrieši un 48% sievietes<sup>8</sup>. Minētais skaits ietver visas personas, kuru dzīvesvieta deklarēta ZPR pašvaldībās, tai skaitā personas, kuras atrodas Valsts sociālās aprūpes centros (turpmāk tekstā – VSAC) un psihoneiroloģiskajās slimnīcās.

**Tātad ZPR pilngadīgo personu skaits ar GRT veido ~13-14% no kopējā skaita valstī.**

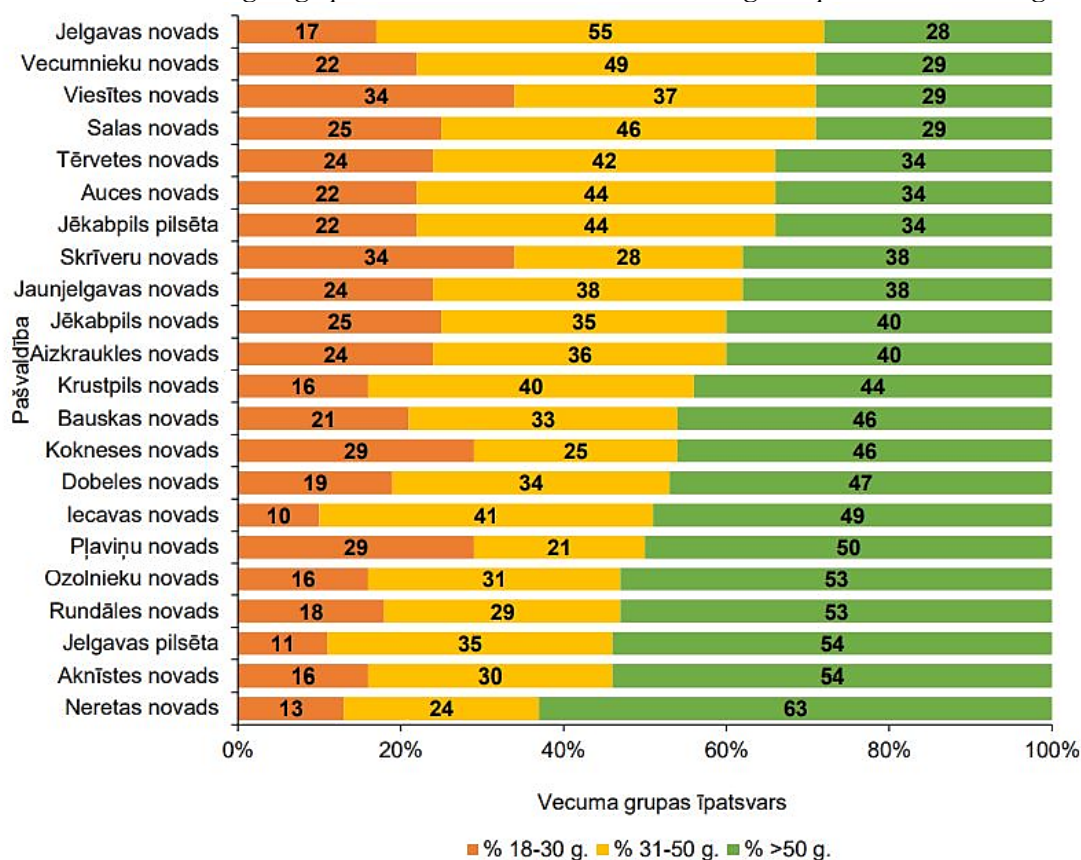
Vislielākais pilngadīgo personu ar GRT skaits no reģiona pašvaldībām dzīvo Jelgavas pilsētā – 24%, kam seko Jelgavas novads – 11% un Dobeles novads – 9%. Piecas pašvaldības ar lielāko personu ar GRT skaitu (Jelgavas pilsēta, Jelgavas, Dobeles, Bauskas un Iecavas novadi) kopā veido 57,9% no kopējā personu ar GRT skaita ZPR.

Savukārt pilngadīgu personu ar GRT vecumstruktūra ZPR ir šāda: 45,0% vecumā virs 50 gadiem, 37,7% vecumā no 31 līdz 50 gadiem un tikai **17,4% personu ir vecumā no 18 līdz 30 gadiem (~529 cilvēki)**. 2.attēlā parādīts vecumstruktūras sadalījums ZPR pašvaldībās.

<sup>8</sup> Statistika par ZPR apkopota no “Zemgales plānošanas reģiona deinstitutionalizācijas plāna 2017.-2020. gadam” (turpmāk – DI plāns) esošās situācijas ziņojuma, kurā izmantoti LabIS dati. DI plāns pieejams: <https://www.zemgale.lv/attistibas-planosana/planosanas-dokumenti/category/41-zemgales-planosanas-regaona-deinstitutionalizacijas-plans-2017-2020>



2.attēls. Pilngadīgu personu ar GRT vecumstruktūra reģiona pašvaldībās 2016.gadā<sup>9</sup>



### 1.3. Mērķa grupas situācijas raksturojums, pakļautība sociālai atstumtībai, zemās nodarbinātības un iekļaušanās sabiedrībā iemesli

Mērķa grupas situācija raksturota ar kvalitatīvu novērtējumu, balstoties uz Pētījuma laikā publiskajos avotos iegūto informāciju, kā arī veiktajām intervijām ar jomas pārstāvjiem Latvijā un mērķa grupas pārstāvjiem ZPR pašvaldībās.

Raksturojot mērķa grupu, kā arī turpmākos “RETHINK” Projekta posmos izstrādājot apmācību programmu un piesaistot mentorus, ir jāņem vērā, ka tā ir ļoti nevienmabīga – katram no jauniešiem šajā mērķa grupā ir atšķirīga situācija gan veselības ziņā, gan sociālās un ekonomiskās labklājības, gan ģimenes stāvokļa un dzīvesvietas ziņā. Šajā Pētījumā nav detalizēti apskatīts (izvērtēts) mērķa grupas pārstāvju garīgās veselības stāvoklis, tomēr būtiski atzīmēt, ka tie ir gan cilvēki ar garīgu atpalcību, gan psihiskās veselības problēmām, gan intelektuālās attīstības traucējumiem, un to cēloņi arī var būt dažādi – iedzimti, iegūti dzīves laikā, traumas un citas saslimšanas sekas utt.

<sup>9</sup> Avots: LabIS, 31.12.2016, skat. ZPR DI plāns.

Pētījuma ietvaros kopumā apzināti 29 jaunieši, ar kuriem tika plānotas intervijas, tomēr ne visi intervijām piekrita vai uz tām ieradās (vai interviju nebija iespējams veikt citu iemeslu dēļ, piemēram, persona atrodas psihoneiroloģiskajā slimnīcā), kā arī dažu intervēto jauniešu veselības stāvoklis un situācija tika novērtēta kā tāda, kas šī Projekta ietvaros neatbilst turpmākai iesaistei. No 24 veiktajām intervijām kā atbilstoši vai daļēji atbilstoši iesaistei Projektā tika apzināti 18 mērķa grupas jaunieši. Turpinājumā sniegts apkopojošs raksturojums, balstoties uz intervijās iegūto informāciju.

Intervētie jaunieši ir vecumā no 17 līdz 30 gadiem, vidēji 24 g.v. Lielākā daļa intervēto jauniešu dzīvo ar ģimeni – vecākiem un citiem radniekiem, kā arī ar likumiskajiem pārstāvjiem (audžuvecākiem). Patstāvīga dzīvesvieta (t.i, vienam, vai kopā ar laulāto, bērniem) ir pieciem no intervētajiem cilvēkiem, un viena sieviete dzīvo kopā ar vīru un vīra ģimeni. Divi intervētie jaunieši dzīvo grupu dzīvoklī.

Visi intervētie jaunieši ir ieguvuši izglītību, tikai atšķiras tās līmenis un turpmākais iegūtās izglītības pielietojums. Pamatskolu (visbiežāk speciālo) ir pabeiguši divpadsmit jaunieši, no kuriem vairāki vēl papildinājuši prasmes, iegūstot profesionālo kvalifikāciju (t.sk. izmantojot Sociālās integrācijas valsts aģentūras (turpmāk tekstā – SIVA) pakalpojumus vai, piemēram, apgūstot profesionālās pamatzglītības programmu Lielplatones pamatskolā vai Bērzupes speciālajā pamatskolā) – pavāra palīga, mājkalpotājas, virpotāja, veļas mazgātāja/gludinātāja prasmes. Vidusskolas izglītība ir astoņiem jauniešiem, bet pēc iegūtās informācijas, neviens nav turpinājis izglītību vai profesionālo pilnveidi pēc 12.klases absolvēšanas, un arī daļa nav iesaistīti nekāda veida nodarbinātībā. Vienam vīrietim ir nepabeigta augstākā izglītība (jo garīgās veselības problēmas iegūtas 25 gadu vecumā kā sekas autoavārijā gūtajām traumām). Viens jaunietis mācījies, bet nav pabeidzis Dobeles Amatniecības un vispārizglītojošo vidusskolu, kurā bija jāiegūst datortehnikas kvalifikācija (pēc intervijā sniegtās informācijas, skola palūgusi izstāties, lai netiktu pasliktināts tās reitings centralizētajos eksāmenos).

Savukārt nodarbinātībā (t.sk. brīvprātīgajā darbā, neoficiālos vai gadījuma, sezonālos darbos, palīdzot kaimiņiem vai radniekiem) ir bijuši iesaistīti sešpadsmit no intervētajiem jauniešiem, no kuriem lielākā daļa šobrīd nestrādā, jo darba attiecības bijušas īslaicīgas (vidēji no dažiem mēnešiem līdz gadam, atsevišķos gadījumos ilgāk). Pārējie pēc viņu pašu, bet biežāk gan – vecāku vai aizbildņu teiktā – nav ieguvuši pietiekamu izglītību vai pieredzi, vai arī nav spējīgi, motivēti vai pārliecināti, lai iesaistītos nodarbinātībā vai kādās sabiedriskās aktivitātēs.

Līdz ar to, kaut arī intervēta tikai neliela daļa no ZPR dzīvojošajiem jauniešiem ar GRT, un nav pieejami statistikas dati tieši par situāciju Zemgalē šīs mērķa grupas izglītības un nodarbinātības situācijas apzināšanai, gan no intervijām, gan publiskos avotos un citos pētījumos apkopotās informācijas (t.sk. augstāk minētie LabIS dati, kas liecina, ka tikai ~11% cilvēku ar psihiskiem un uzvedības traucējumiem ir nodarbināti) var secināt, ka liela daļa šo jauniešu ir pakļauti sociālās atstumtības riskam, kā arī nenotiek šo cilvēku integrācija sabiedrībā, ir ierobežotas brīvas izvēles tiesības un esošie atbalsta pasākumi nesasniedz šo mērķa grupu pilnā apmērā, lai veicinātu tās iesaistīšanos sabiedrībā, jo īpaši – nodarbinātībā – pat, ja ir iegūta izglītība.



Šādi secinājumi izdarīti arī citos pētījumos, piemēram, “Pētījumā par starptautisko praksi personu ar invaliditāti atbalsta sistēmu jomā” secināts, ka zemais personu ar invaliditāti iesaistes līmenis darba tirgū “norāda uz rīcībpolitikas jomas trūkumiem un problemātiku personu ar invaliditāti nodarbinātības nodrošināšanā, liekot vaicāt, kas ir pamata cēlonis esošajai situācijai – vai zemais nodarbinātības līmenis ir saistīts ar motivācijas trūkumu iesaistīties darba tirgū, primārajiem iztikas līdzekļiem veidojoties no pabalstiem, vai drīzāk tā ir nespēja iekļauties izglītības sistēmā, kas ļautu paplašināt un pilnveidot darba iespējas un attiecīgi iekļauties darba tirgū”<sup>10</sup>.

Intervijās ZPR dzīvojošie jaunieši ir nosaukuši atbalsta veidus un pakalpojumus, kurus viņi ir izmantojuši. Tie galvenokārt ir (viena persona var būt saņēmusi vairākus pakalpojumus):

- Sociālā dienesta, sociālo darbinieku konsultācijas un atbalsts, asistenta pakalpojums (piešķirts caur sociālo dienestu) (10 personas);
- Psihologa konsultācijas (5 personas);
- Maznodrošinātā statuss un ar to saistītie pabalsti un sociālā palīdzība (8 personas);
- Bērna kopšanas pabalsts (2 personas);
- Nodarbinātības valsts aģentūras (turpmāk tekstā – NVA) pakalpojumi (karjeras konsultācijas, darba meklēšana, kursi, bezdarbnieka pabalsts) (10 personas);
- Invaliditātes pabalsts (8 personas minēja intervijā, bet pēc novērotā, kā arī atbilstoši datiem par piešķirto invaliditātes grupu, vairāki cilvēki saņem šo pabalstu, bet ar to nereti rīkojas viņu vecāki vai likumiskie aizbildņi);
- Atbalsta personas pakalpojums (3 personas);
- Mentora vai citu speciālistu konsultācijas (2 personas – projekta “Proti un dari”<sup>11</sup> ietvaros trīs mēnešus, kā arī 2 personas – dzīvojot grupu dzīvoklī);
- Dienas centra pakalpojumi (2 personas);
- Personu ar invaliditāti un atbalstītāju biedrības “Laimiņa” pakalpojumi (nodarbības, atbalsta grupas, ekskursijas, brīvprātīgais darbs u.c.) Dobelē (3 personas).

Pieci cilvēki intervijās norādīja, ka nesaņem nekādu atbalstu vai pakalpojumus. Šī informācija gan jāvērtē kritiski, jo nereti jaunieši ar GRT paši nerīkojas ar finanšu vai materiālajiem resursiem, kā arī nevēršas pēc palīdzības un atbalsta ārpus tuvāko radnieku loka, jo to viņu vietā dara vecāki, citi radnieki vai aizbildņi, turklāt nav precīzu datu par to, cik no šiem jauniešu pārstāvjiem vienlaikus ir asistenta pakalpojuma sniedzēji, kas ir valsts finansēts pakalpojums<sup>12</sup>.

<sup>10</sup> Pētījums par starptautisko praksi personu ar invaliditāti atbalsta sistēmu jomā (Īstenots ESF līdzfinansēta LM realizēta projekta Nr.9.2.1.2/15/1/001 “Iekļaujoša darba tirgus un nabadzības risku pētījumi un monitorings” ietvaros), pieejams: [http://petijumi.mk.gov.lv/sites/default/files/title\\_file/petijums\\_LM\\_par\\_starptautisko\\_praksi\\_personu\\_ar\\_invalid\\_atbalsta\\_sis\\_tema\\_joma.pdf](http://petijumi.mk.gov.lv/sites/default/files/title_file/petijums_LM_par_starptautisko_praksi_personu_ar_invalid_atbalsta_sis_tema_joma.pdf)

<sup>11</sup> Projekta “PROTI un DARI!” mērķa grupa ir jaunieši vecumā no 15 līdz 29 gadiem (ieskaitot), kuri nemācās, nestrādā un neapgūst arodu. Vairāk: <http://jaunatne.gov.lv/lv/jauniesu-garantija/par-projektu-proti-un-dari>

<sup>12</sup> Informācija nav pārbaudāma, tomēr ir novērots, ka asistenta pakalpojums ne vienmēr tiek īstenots atbilstoši mērķim un neuzlabo personas ar invaliditāti iesaisti sabiedrībā un ārpus dzīvesvietas aktivitātēs. Piemēram, Valsts kontrole (VK) jau 2015. gada revīzijā secināja, ka asistenta pakalpojumam noteiktie mērķi nav sasniegti. Ģimenes to saprot kā papildu finansiālo atspaidu, lai gan valsts šādu pakalpojumu ievieša un par to maksā, lai asistents palīdzētu cilvēkam ar invaliditāti

Turpinājumā apkopoti **iespējamie iemesli un aspekti, kas ietekmē mērķa grupas situāciju un ierobežo jauniešu ar garīgās veselības problēmām iesaisti izglītībā un nodarbinātībā**. Apkopojums veidots, galvenokārt balstoties uz intervijās ar jomas pārstāvjiem un līdzīgu projektu īstenotājiem, kā arī intervijās ar mērķa grupas pārstāvjiem iegūto informāciju.

- ✓ Apkārtējie cilvēki (sākot no tuvākajiem radniekiem, līdz atbalsta pakalpojumu sniedzējiem, darba devējiem, sabiedrībai kopumā) neiedziļinās katra jaunieša individuālajā situācijā, specifiskajā veselības stāvoklī un tam raksturīgajos traucējumos, netiek jautātas un ņemtas vērā paša jaunieša vēlmes, prasmes, intereses un motivācija.
- ✓ Liela loma jauniešu ar GRT iesaistē sabiedrībā un darba tirgū ir ģimenei, vecākiem – nereti tā ir pārāk liela aprūpēšana, aizbildnieciskums, neļaušana bērnam veikt patstāvīgas izvēles, nemotivēšana un visa nepieciešamā nodrošināšana, līdz ar to neradot jauniešiem vajadzību pat domāt par darba un patstāvīgas dzīves vajadzību. Tikai dažos gadījumos intervijās atklājās pretēja situācija – liels atbalsts un iesaiste no ģimenes (vecāku) puses jaunieša iekļaušanai sabiedrībā, darba meklēšanai.
- ✓ Rīcībspējas ierobežošana – joprojām daudzām personām ar GRT, t.sk. pilngadīgiem jauniešiem, ir ierobežota rīcībspēja, galvenokārt mantiskos jautājumos, līdz ar to šie cilvēki nevar rīkoties ar naudu, mantu, automātiski nemaz nenonāk darba tirgū.
- ✓ Pabalstu un pieejamās sociālās palīdzības izmantošana tā vietā, lai nodrošinātu sevi pats. Ņemot vērā, ka ne visi jaunieši ar GRT varētu strādāt pilnu slodzi vai augsti apmaksātus darbus, tad veidojas arī t.s. “labklājības slazds” – personai vai viņa tuviniekiem ir izdevīgāk saņemt pabalstus, nekā strādāt, nav motivācijas un iemesla meklēt algotu, oficiālu darbu.
- ✓ Reizēm invaliditātes un attīstības traucējumu smaguma pakāpe vai pamatotība nav adekvāti noteikta, bet tiek “mākslīgi” vai formāli saglabāta (piemēram, nepamatoti piešķirta I.invaliditātes grupa), kas arī tiek darīts pabalstu saglabāšanas dēļ, ne vienmēr meklējot veidus, kā uzlabot personas stāvokli.
- ✓ Būtiska ir atbilstošas veselības aprūpes, piemērotu medikamentu nodrošināšana (piemēram, lai lietotās zāles nerada blakusefektus – reiboņus, koncentrēšanās spēju samazināšanos u.tml.), kā arī atkarību profilakse un ārstēšana, kas arī var būt iemesli, kāpēc jaunieši neiesaistās izglītībā un nodarbinātībā.
- ✓ Pakalpojumu, izglītības un apmācības iespēju un darba vietu pieejamība, attālums un nokļūšanas iespējas no personas dzīvesvietas – īpaši nelielās pašvaldībās, lauku reģionos, apdzīvotās vietās, kas atrodas tālāk no attīstības centriem – ja jauniešiem nav

būt vairāk sabiedrībā un vienlaikus noņemt daļu rūpju no ģimenes pleciem. VK ieteica pilnveidot pakalpojuma nepieciešamības noteikšanu un nodrošināt profesionālo asistentu dienestu piesaisti. Avots:  
<https://lvportals.lv/skaidrojumi/293138-asistenta-pakalpojumu-cilvekiem-ar-invaliditati-apgrutina-uzskaite-2018>

pieejams sabiedriskais transports, automašīna (un spējas un tiesības vadīt transportlīdzekli), tad darba iespējas ir ierobežotas.

- ✓ Informācijas trūkums, neinformētība – šis aspekts būtu apskatāms ļoti plaši, bet kopumā ir vērojams, ka gan jaunieši ar GRT nav informēti par iespējām un atbalstu, ko tie varētu izmantot, lai iesaistītos sabiedrībā, izglītībā un nodarbinātībā (nezināšana kā iemesls sociālai atstumtībai), un arī sabiedrība (t.sk. uzņēmēji, darba devēji) nav informēti un izglītoti par personu ar GRT iespējām iekļauties sabiedrībā un darba tirgū, komunikāciju u.c. ikdienas jautājumiem, joprojām valda dažādu aizspriedumu un stereotipu ietekme no darba devēju puses.
- ✓ Pamatprasmju – pašaprūpes, sociālo, komunikācijas prasmju, finanšu lietpratības trūkums, arī lasīt/rakstīt prasmes trūkums – arī šie var būt iemesli, kāpēc jaunieši nav iesaistīti nodarbinātībā, bet ne vienmēr tas ir veselības stāvokļa un nespējas šīs prasmes apgūt dēļ, katrā gadījumā būtu jāvērtē individuālā situācija.
- ✓ Ar katru šādu cilvēku jāstrādā ļoti specifiski, atbalsta sniedzēji (plašākā nozīmē, jo ir arī uz personu orientēti atbalsta pasākumi), arī darba devēji nav gatavi pielāgot metodes, darba režīmu. Arī veselības un citu ierobežojumu dēļ, būtu nepieciešami dažādi pielāgojumi gan darba grafikā, gan darba vidē, un to ieviešana prasa gan laika, gan finansiālo kapacitāti, gan motivāciju un zināšanas no darba devēja puses.
- ✓ Latvijā un arī ZPR nav pietiekami daudz darba vietu, kas vispār būtu piemērotas šai mērķa grupai, nepietiekamā skaitā ir arī subsidētās darba vietas<sup>13</sup>.
- ✓ Mērķa grupā ir cilvēki, kas ir strādājuši vai strādā neoficiāli vai veic sabiedriskos, brīvprātīgos, sezonālus darbus (piemēram, pie lauksaimniekiem, kaimiņiem u.tml.), tāpēc oficiāli un statistiski neparādās kā iesaistīti nodarbinātībā. Arī šim aspektam ir dažādi iemesli, gan no darba ņēmēja, gan devēja puses, un no vienas puses ir pozitīvi vērtējams, ka personas ar GRT ir aktīvas un strādā vismaz pagaidu darbus, bet no otras puses – netiek nodrošinātas sociālās garantijas, ilgtspējīga nodarbinātība.
- ✓ Personām ar GRT pieejami profesionālās kvalifikācijas un prasmju pilnveides pasākumi (specializēti personām ar invaliditāti – SIVA programmas, arī NVA piedāvājums un citas apmācību iespējas), kas arī daudzos gadījumos sniedz pozitīvu rezultātu un veicina cilvēku nodarbinātību, bet ir arī sliktāka pieredze, kad pēc programmas absolvēšanas jaunieši nav bijis sagatavots darba tirgum un reālām situācijām, kas sagaidāmas pie darba devējiem, vai arī profesionālās piemērotības vai karjeras konsultāciju rezultātā nav noskaidrotas personas pašas vēlmes, motivācija un intereses, līdz ar to apgūtās prasmes vai profesija tālāk netiek izmantota un attīstīta.
- ✓ Kā viens no nereti sastopamiem iemesliem, kāpēc personas ar GRT t.sk. jaunieši, nav darba tirgū – viņiem trūkst informācijas par iespējām, ir ierobežotas iespējas saņemt

<sup>13</sup> Šobrīd valsts atbalsts personu ar invaliditāti nodarbināšanai tiek sniegts NVA īstenotajā aktīvajā nodarbinātības pasākumā „Pasākumi noteiktām personu grupām”, vairāk: <http://www.nva.gov.lv/index.php?cid=446&mid=53&txt=4013> un <http://nva.gov.lv/index.php?cid=446&mid=580>

atbalstu (gan nezināšanas, gan pakalpojumu pieejamības/piemērotības dēļ), arī nav pašapziņas un pārliecības, ka vispār var kaut ko darīt (kā tika atklāts intervijās – bieži šiem jauniešiem pat nav jautāts – ko Tu vēlies darīt, kādi ir Tavi mērķi un sapņi, vai un kur Tu vēlētos strādāt?).

Lai gan pastāv ļoti daudz iespēju, gan iegūt izglītību un prasmes – speciālās izglītības iestādes, speciālās klases vispārējās izglītības iestādēs, profesionālā izglītība, kvalifikācijas iegūšanas un prasmju programmas, ko piedāvā SIVA, NVA piedāvātie kursi, dažādi valsts un pašvaldību sniegtie sociālie pakalpojumi, piemēram, dienas centri, specializētās darbnīcas u.c., gan saņemt atbalsta pakalpojumus patstāvīgākas dzīves veidošanai (vai uzsākšanai, ja persona ir dzīvojusi sociālās aprūpes vai psihiskās veselības aprūpes institūcijā<sup>14</sup>) – speciālistu konsultācijas, asistenta pakalpojumi, atbalsta personas un mentori (lielākoties dažādu projektu ietvaros), pusceļa mājas un grupu dzīvokļa pakalpojums, atbalsta grupas utt. – līdzšinējā pieredze rāda, ka vēl ir pietiekami daudz iespēju un vajadzību šos pakalpojumus pilnveidot, lai tie risinātu ļoti daudzveidīgās un atšķirīgās personu ar GRT vajadzības un sniegtu vēl labākus rezultātus gan šo personu iekļaušanai sabiedrībā, gan darba tirgū, veicinot ANO konvencijā norādīto tiesību un principu sasniegšanu arī Latvijā<sup>15</sup>.

Projekta mērķa grupai pieejamo atbalsta pakalpojumu un pasākumu apraksts un atbilstības analīze sniegta šī Pētījuma turpmākajās nodaļās.

<sup>14</sup> Plašāk par atbalstu personu ar GRT pārejai no institūcijām un dzīvi sabiedrībā, skatīt Deinstitutionalizācijas projekta pasākumus un plānus, t.sk. ZPR. Avoti: <http://lm.gov.lv/lv/aktualitates-arhivs/91024-isi-par-deinstitutionalizaciju-kas-tas-ir-un-kadas-parmainas-gaidamas>, <http://www.lm.gov.lv/lv/nozares-politika/socialie-pakalpojumi/9-noderiga-informacija/sabiedriba-balstisti-socialie-pakalpojumi-un-deinstitutionalizacija/patstaviga-dzive-cilvekiem-ar-gariga-rakstura-traucejumiem>, <https://www.zemgale.lv/nozares/socialie-pakalpojumi/projekts-atver-sirdi-zemgale>

<sup>15</sup> Papildus informāciju par personu ar invaliditāti, t.sk. GRT un psihiskās veselības problēmām, iekļaušanos sabiedrībā, izglītībā un nodarbinātībā, kā arī pieejamo atbalsta pasākumu izvērtējumu skatīt šādos pētījumos, izvērtējumos u.c. informācijas avotos:

- "Pētījums par starptautisko praksi personu ar invaliditāti atbalsta sistēmu jomā", 2017 ([http://www.lm.gov.lv/upload/aktuali/lm\\_inv\\_gala\\_nod.pdf](http://www.lm.gov.lv/upload/aktuali/lm_inv_gala_nod.pdf))
- "Eksperta ziņojums Par valstī īstenotās deinstitutionalizācijas mērķa grupas personu specifiskajām vajadzībām un tām nepieciešamajiem sabiedrībā balstītajiem pakalpojumiem, kā arī par mērķa grupu personu izvērtēšanas metodikām un atbilstošāko laiku izvērtēšanas veikšanai", 2017 ([http://www.lrv.gov.lv/uploads/reviziju-zinojumi/2017/2.4.1-9\\_2017/DI\\_Eksperta\\_zinojums\\_SUSTENTO.pdf](http://www.lrv.gov.lv/uploads/reviziju-zinojumi/2017/2.4.1-9_2017/DI_Eksperta_zinojums_SUSTENTO.pdf))
- "Pētījums par personu ar invaliditāti nodarbinātības politiku Eiropā", 2013 (<https://www.lnbiedriba.lv/lv/par-biedribu/statistika-un-petijumi/nodarbinatibas-politika-eiropa-personam-ar-invaliditati/>),
- "Sabiedrībā balstītās garīgās veselības un sociālās aprūpes pakalpojumu pieejamība un izmaksas salīdzinājumā ar institucionālo aprūpi Latvijā (2004.–2011. gadā)", 2013 (<https://zelda.org.lv/wp-content/uploads/maket-latv-Lab4.pdf>)

## 2. Mērķa grupai pieejamie atbalsta pasākumi – izglītības, nodarbinātības, sociālās iekļaušanas pasākumi

### 2.1. Atbalsta pasākumu apraksts – nosaukums, pasākuma nodrošinātājs, saturs, mērķa grupa

Nodaļā tabulas veidā apkopoti pieejamie atbalsta pasākumi – nacionāla, reģiona līmeņa un pašvaldību sniegtie pakalpojumi –, koncentrējoties uz tiem, kuri personām ar GRT piedāvā atbalstu izglītības, prasmju pilnveides vai nodarbinātības jomā. Katra pasākuma raksturojums ietver tā nosaukumu, īstenotāju (vai vairākus, un šajā Pētījumā – pašvaldībās īstenoto pasākumu gadījumā uzskaitītas tās ZPR pašvaldības, kurās pasākums tiek īstenots), īsu aprakstu, pakalpojumus, kādi atbalsta pasākuma ietvaros tiek sniegti, un katra pasākuma mērķa grupu. Pēdējā tabulas aile paredzēta izvērtējumam – norādot, vai konkrētais pasākums ir piemērots tieši šī Projekta mērķa grupai – jauniešiem 18-30 g.v. ar GRT.

Netiek apskatīti tādi pakalpojumi kā asistenta pakalpojums, aprūpe mājās, ilgstošā aprūpe iestādēs, jo tie ir vērsti uz personas aprūpēšanu un funkcionālo atbalstu, ne tiešā veidā paredzēti kā atbalsts izglītības un nodarbinātības jomā.

2.tabula Mērķa grupai pieejamie atbalsta pasākumi izglītības, nodarbinātības un sociālās iekļaušanas veicināšanai

Nosaukums	Pasākuma nodrošinātājs/-i	Īss apraksts, saturs	Mērķa grupa	Vērtējums par pasākuma piemērotību Projekta mērķa grupai
<b>Pašvaldību sociālā dienesta pakalpojumi – sociālā darbinieka/gadījuma vadītāja atbalsts</b>	Sociālie dienesti pašvaldībās.  ZPR – katrā pašvaldībā ir sociālais dienests <sup>16</sup> .	<p>Pakalpojuma mērķis: palīdzēt indivīdam (un ģimenei) efektīvāk risināt sociālās funkcionēšanas problēmas.</p> <p>Pakalpojums tiek sniegts, lai nodrošinātu profesionālu darbību ar mērķi palīdzēt personām, ģimenēm, personu grupām un sabiedrībai kopumā <b>veicināt vai atjaunot spēju sociāli funkcionēt, kā arī veicināt sociālās atstumtības mazināšanu</b>, attīstot personas pašas resursus un iesaistot atbalsta sistēmās.</p> <p>Pakalpojums ietver: <b>profesionāla sociālā darbinieka konsultācijas</b>, klientu vajadzību izvērtēšanu, t.sk., vizītes klienta dzīvesvietā, individuālā intervences plāna izstrādi, psihosociālo un starpprofesionālo atbalstu gadījuma risināšanas vai sociālo pakalpojumu saņemšanas procesā. Sociālā gadījuma vadīšana paredz regulāru sociālā darbinieka kontaktu ar klientu, individuālu konsultēšanu, konsultēšanu dzīvesvietā,</p>	<p>Personas, kurām ir identificētas sociālās problēmas, tās saņem sociālo palīdzību vai tām ir nepieciešamas konsultācijas sociālo problēmu risināšanā.</p> <p>Jāņem vērā, ka pašvaldību sociālajos dienestos trūkst sociālo darbinieku, savukārt sociālajiem darbiniekiem trūkst zināšanu tieši par darbu ar personām ar GRT, nav arī sociālo darbinieku, kas varētu specializēties <u>tikai</u> darbam ar personām ar GRT.</p>	<p>Pasākums ir piemērots Projekta mērķa grupas jauniešiem, tomēr jāņem vērā, ka ne visi jaunieši (pēc interviju rezultātiem), īpaši tie, kas dzīvo ģimenē un ir nodrošināti ar nepieciešamo finansiālo u.c. atbalstu no ģimenes puses (kā arī ar invaliditātes pabalstu) vispār nonāk sociālā dienesta redzeslokā, ar iespēju saņemt sociālā darbinieka konsultācijas. Kā arī nepieciešams uzlabot sociālo darbinieku zināšanas darbam ar personām ar GRT.</p> <p><b>Kopumā ir ieteicams piesaistīt sociālo darbinieku kā gadījuma vadītāju, lai veiktu personas situācijas (vajadzību un resursu) izvērtējumu, izstrādātu intervences plānu, nodrošinātu starpprofesionālo pieeju un dažādu pakalpojumu mērķtiecīgu un plānveidīgu piešķiršanu (t.sk.</b></p>

<sup>16</sup> Papildus informāciju skatīt: <https://www.zemgale.lv/nozares/socialie-pakalpojumi> (lapas apakšā - saites uz ZPR pašvaldību sociālo dienestu mājaslapām)



Nosaukums	Pasākuma nodrošinātājs/-i	Īss apraksts, saturs	Mērķa grupa	Vērtējums par pasākuma piemērotību Projekta mērķa grupai
		speciālistu piesaisti un klienta dalību atbalsta grupās vai citos pasākumos.		tabulas turpinājumā aprakstīto), kā arī informētu personas ar GRT par iespējām un pieejamajiem atbalsta pasākumiem pašvaldībā vai netālu no tās (ņemot vērā arī mērķa grupas jaunieša dzīves vietu, mobilitātes iespējas).
<b>Profesionālās piemērotības noteikšana</b> <b>Profesionālās rehabilitācijas pakalpojumi un profesionālās izglītības programmas</b> <sup>17</sup>	SIVA (Nacionāla līmeņa atbalsta pasākums. Pieejams SIVA izglītības iestādēs – Koledžā un Jūrmalas profesionālajā vidusskolā, atrodas Jūrmalā, Dubultos)	Lai personas ar invaliditāti vai prognozējamu invaliditāti varētu apgūt jaunu profesiju vai pilnveidot savas profesionālās zināšanas un prasmes, SIVA piedāvā profesionālās rehabilitācijas pakalpojumus, kas ietver šādas darbības: <ul style="list-style-type: none"><li>- profesionālās piemērotības noteikšanu;</li><li>- profesionālās kvalifikācijas iegūšanu, apgūstot kādu no izglītības programmām Aģentūras Koledžā vai Jūrmalas profesionālajā vidusskolā;</li><li>- individuālo sociālo rehabilitāciju;</li><li>- atbalsta sniegšanu iekārtošanai darbā pēc profesionālās kvalifikācijas iegūšanas.</li></ul>	Jaunieši ar invaliditāti no 15 gadu vecuma (ar iegūtu pamatzglītību) un personas ar invaliditāti līdz pensijas vecumam jeb personas darbaspējīgā vecumā ar invaliditāti, <b>GRT</b> vai prognozējamu invaliditāti.  SIVA sniedz profesionālās rehabilitācijas pakalpojumus arī <b>personām ar GRT, kurām nav noteikta invaliditāte vai prognozējama invaliditāte.</b>	Kopumā SIVA īstenotie profesionālā atbalsta pasākumi ir piemēroti mērķa grupai. Tomēr jāpievērš uzmanība, lai profesionālās piemērotības noteikšanas process būtu individualizēts un pēc būtības atbilstošs katram mērķa grupas jauniešim, kā arī tiktu vairāk vērsta uzmanība uz nodarbinātības veicināšanu pēc SIVA programmu apguves.  Būtiski, ka SIVA pakalpojumus var saņemt tikai, ja ir iegūta pamatzglītība. Ja mērķa grupas jauniešis nav ieguvis pamatzglītību,

<sup>17</sup> Papildus informācija: <https://www.siva.gov.lv/izglitiba.html>, <http://www.siva.gov.lv/ProfesionalasPiemerotibasNoteiksana.html>, un [https://www.siva.gov.lv/tl\\_files/foto/SIVA-PUBLISKAIS-PARSKATS\\_2018.pdf](https://www.siva.gov.lv/tl_files/foto/SIVA-PUBLISKAIS-PARSKATS_2018.pdf)

Nosaukums	Pasākuma nodrošinātājs/-i	Īss apraksts, saturs	Mērķa grupa	Vērtējums par pasākuma piemērotību Projekta mērķa grupai
		Arī prasmju apmācību programmas personām ar GRT.		ko šobrīd nav iespējams izdarīt pilngadīgām personām ar GRT, tad SIVA pakalpojumi un profesijas apguve ir liegta <sup>18</sup> .
<b>Nodarbinātības atbalsta pasākumi bezdarbniekiem un darba meklētājiem ar invaliditāti<sup>19</sup></b>	NVA (Nacionāla līmeņa atbalsta pasākums, pieejams visā Latvijā, NVA filiālēs pakalpojumu sniegšanas vietās vai darba vietās)	Palīdzība darba meklēšanā, karjeras konsultācijas un darba tirgū nepieciešamo pamatprasmju un iemaņu apguves pasākumi, apmācības, <b>subsīdētās darba vietas (darba vietas pielāgošana personas ar invaliditāti vajadzībām, darba vadītāja atbalsts)</b> , reģionālās mobilitātes atbalsts (kompensācija par transporta izdevumiem vai mājokļa īri nokļūšanai uz mācībām vai darba vietu), ilgstošo bezdarbnieku aktivizācijas pasākumi, profesionālās piemērotības noteikšana (sadarbībā ar SIVA), pagaidu nodarbinātības iespējas algotajos sabiedriskajos darbos darba iemaņu uzturēšanai, atbalstu savas komercdarbības vai pašnodarbinātības uzsākšanai. <b>Papildus</b>	Bezdarbnieki un darba meklētāji, kas reģistrējušies NVA (t.sk. ar invaliditāti, t.sk. ar GRT).	Projekta mērķa grupai NVA pasākumi ir piemēroti, bet ir jāreķinās ar mērķa grupas dažādību. Kā arī, mērķa grupas jaunietim ir jābūt reģistrētam NVA, lai varētu saņemt tās pakalpojumus.  Jāpārvērtē NVA piedāvāto apmācību programmu piemērotība mērķa grupai, jo daudzi kursi nav paredzēti cilvēkiem ar GRT vai intelektuālās attīstības traucējumiem.  Kā veiksmīgs pasākums tiek vērtētas subsīdētās darba vietas, bet tās ir pieejamas ļoti ierobežotā skaitā un

<sup>18</sup> Valsts nodrošina iespēju bez maksas iegūt pamatizglītību un vidējo izglītību. Turklāt ikvienai personai ir pienākums apgūt pamatizglītību. Cilvēkiem, kuriem nav GRT un kuri nav ieguvuši pamatizglītību, pastāv iespēja iegūt pamatizglītību vakarskolās. Tomēr cilvēkiem ar GRT un jo īpaši cilvēkiem ar intelektuālās attīstības traucējumiem, šādas iespējas ir liegtas, jo ne vakarskolas, ne speciālās skolas neīsteno programmas, kas būtu paredzētas pieaugušajiem ar garīga rakstura traucējumiem. Avots: "ZELDA", Ziņojuma par personām ar garīga rakstura traucējumiem aktuālajiem jautājumiem, pieejams: [http://zelda.org.lv/wp-content/uploads/file/Zinjojums\\_par\\_aktuajiem\\_jautajumiem.pdf](http://zelda.org.lv/wp-content/uploads/file/Zinjojums_par_aktuajiem_jautajumiem.pdf)

<sup>19</sup> Papildus informācija: <http://nva.gov.lv/index.php?cid=446&mid=580>

Nosaukums	Pasākuma nodrošinātājs/-i	Īss apraksts, saturs	Mērķa grupa	Vērtējums par pasākuma piemērotību Projekta mērķa grupai
		bezdarbniekam ar invaliditāti pieejams asistenta pakalpojums personas nokļūšanai līdz mācību vai darba vietai, surdotulka un ergoterapeita pakalpojums mācību un darba vietā, kā arī atbalsta personas nodrošināšana bezdarbniekam ar garīga rakstura traucējumiem.		visus potenciālos mērķa grupas jauniešus nesasniedz.
<b>Motivācijas programma darba meklēšanai un sociālā mentora pakalpojumi ilgstošajiem bezdarbniekiem ar invaliditāti<sup>20</sup></b>	NVA un piesaistītie pakalpojuma sniedzēji: - SIA "LNS Rehabilitācijas centrs" - SIA "Mācību centrs plus"; - Biedrība "Latvijas Cilvēku ar īpašām vajadzībām sadarbības organizācija "SUSTENTO""; - SIA "FIBRA"	Pasākuma mērķis ir motivēt, preventīvi atbalstīt un veicināt ilgstošo bezdarbnieku ar invaliditāti iekārtošanos piemērotā, pastāvīgā darbā, iesaistīšanos pašnodarbinātībā vai piemērotās apmācībās (piemērotas izglītības apgūvē), mazinot sociālās atstumtības risku.  Pasākuma ietvaros ilgstošajam bezdarbniekiem ar invaliditāti nodrošina: - nodarbības profesionālu nodarbību speciālistu vadībā individuāli un grupās; - psiholoģisko atbalstu (individuāli un grupās), starpprofesionālās tikšanās, atbalstu un konsultācijas individuālo sociālo problēmu risināšanā; - surdotulka pakalpojumu;	Bezdarbnieki ar invaliditāti, kuri bijuši bez darba vismaz 12 mēnešus.	Nav informācijas, vai šis pasākums tiek individuāli pielāgots arī personām ar GRT. Projekta mērķa grupai varētu būt piemērots, ja sasniedz tās specifiskās vajadzības. Pieejams tikai jauniešiem, kuri ir bezdarbnieki vismaz 12 mēnešus.

<sup>20</sup> Papildus informācija: <http://www.nva.gov.lv/index.php?cid=433&mid=445&txt=4818>

Nosaukums	Pasākuma nodrošinātājs/-i	Īss apraksts, saturs	Mērķa grupa	Vērtējums par pasākuma piemērotību Projekta mērķa grupai
		- nodarbību speciālista asistentu.		
<b>Atbalsta personas pakalpojums<sup>21</sup></b>	Resursu centrs cilvēkiem ar garīgiem traucējumiem „ZELDA”	<p>Izmēģinājumsprojekts tiek īstenots visā Latvijā laika posmā no 01.12.2017-30.11.2019. Izmēģinājumsprojektu “ZELDA” īsteno LM īstenotā ESF projekta „Sociālo pakalpojumu atbalsta sistēmas pilnveide” ietvaros.</p> <p>Atbalsta personas pakalpojums ir <b>personai ar GRT sniegts atbalsts lēmumu pieņemšanā</b>, lai palīdzētu tai vienlīdzīgi ar citiem īstenot savu tiesībspēju un rīcībspēju. Pakalpojums ietver gan uzticības pilnu attiecību veidošanu starp atbalsta personu un atbalstāmo personu, gan nepieciešamā atbalsta jomu un atbalsta sniegšanas intensitātes noteikšanu, gan atbalsta sniegšanu lēmumu pieņemšanā. <b>Atbalsta personas pakalpojums tiek sniegts, izmantojot uz personu vērsto domāšanas un plānošanas pieeju.</b></p>	<p>Pilngadīgas personas ar GRT, kurām ir 1. vai 2. invaliditātes grupa un kuras šobrīd dzīvo sabiedrībā un ir vērstas uz sadarbību.</p> <p>Izmēģinājumsprojekta laikā tika sniegts atbalsts arī ZPR dzīvojošām personām ar GRT – reģionā darbojās trīs atbalsta personas un pakalpojumu saņēma 55 cilvēki, no kuriem vecumā 18-30 gadi ir 13 personas (2 sievietes, 11 vīrieši).</p>	<p>Pasākums ir piemērots Projekta mērķa grupai (būtiski ņemt vērā, ka personai jābūt motivētai, pašai vērstai uz sadarbību!).</p> <p>Pēc “ZELDA” sniegtās informācijas, pakalpojuma ietvaros tiek nodrošināts atbalsts arī izglītības un nodarbinātības jautājumos, un projekta laikā arī ir uzlabota atsevišķu mērķa grupas cilvēku nodarbinātības situācija.</p> <p>Ierobežojumi šī pakalpojuma piemērotībā mērķa grupai – nav iekļauti visi mērķa grupas cilvēki (ar 3. vai bez noteiktas invaliditātes grupas); izmēģinājumsprojekts ir noslēdzies, un jārisina pakalpojuma turpināšanas iespējas<sup>22</sup>.</p>

<sup>21</sup> Papildus informācija: <https://zelda.org.lv/atbalsta-personas-pakalpojums> un <http://www.rundale.lv/uploads/filedir/atbalsts.pdf>

<sup>22</sup> Izmēģinājumsprojekta vērtēšana un rezultātu apkopošana paredzēta līdz 2020.gada novembrim. Rekomendējams “RETHINK” Projekta turpmāko aktivitāšu laikā sazināties ar “ZELDA” pārstāvjiem, lai iegūtu vērtējuma rezultātus un apmainītos pieredzē, diskutētu par praktiskiem risinājumiem šī pakalpojuma turpināšanai ZPR.

Nosaukums	Pasākuma nodrošinātājs/-i	Īss apraksts, saturs	Mērķa grupa	Vērtējums par pasākuma piemērotību Projekta mērķa grupai
<b>Dienas aprūpes centri (DAC)</b>	Pašvaldības (valsts līdzfinansē dienas aprūpes centrus, kas sniedz pakalpojumus personām ar GRT)  ZPR pašvaldībās DAC personām ar GRT atrodas: Jelgavas pilsētā, Jēkabpils pilsētā, Dobeles un Skrīveru novados <sup>23</sup> .	<b>DAC personām ar GRT</b> dienas laikā nodrošina sociālās aprūpes un sociālās rehabilitācijas pakalpojumus, <b>sociālo prasmju attīstību, izglītošanu</b> un brīvā laika pavadīšanas iespējas. DAC pakalpojumi piedāvā arī attīstīt savas prasmes un izglītoties, kā arī nodrošina <b>kognitīvo spēju uzturēšanu vai attīstīšanu, nodarbinātību veicinošo prasmju attīstīšanas nodarbības</b> <sup>24</sup> .  Valsts līdzfinansē dienas aprūpes centrus, kas sniedz pakalpojumus personām ar GRT.	DAC pakalpojums pieejams dažādām mērķa grupām, t.sk. personām ar GRT.  ZPR DAC ir noteiktas šādas mērķa grupas:  - Jelgavas pilsētā dzīvojošās personas ar psihiskās veselības traucējumiem, kuras nav ievietotas sociālās aprūpes iestādēs un nav nodarbinātas un ir sasniegušas 18 gadu vecumu (DAC "Atbalsts").  - Pilngadīgas personas ar smagiem funkcionāliem traucējumiem (ar 1. grupas invaliditāti), kuras neapmeklē speciālās izglītības iestādes, arodapmācības vai profesionālās rehabilitācijas centrus, nav nodarbinātas un	Atbalsta pasākums ir atbilstošs mērķa grupai gadījumos, ja personām nepieciešams pāriet uz patstāvīgāku dzīvi un apgūt pamatprasmes, iesaistīties aktivitātēs ārpus dzīvesvietas, ģimenes (vai aprūpes iestādes). Tomēr DAC pakalpojums, lai arī pieskaitāms pie sabiedrībā balstītiem sociālajiem pakalpojumiem, nenodrošina pilnvērtīgu personu ar GRT iekļaušanos sabiedrībā, neveicina būtisku iesaistes nodarbinātībā pieaugumu, tāpēc būtu vēl jāstrādā pie šo aspektu uzlabošanas, lai tas būtu piemērotāks mērķa grupai.

<sup>23</sup> Kopā 6 DAC: Dobeles novada Sociālā dienesta Sociālo pakalpojumu centra dienas centrs personām ar garīga rakstura traucējumiem "Solis", Pašvaldības iestādes "Jelgavas sociālo lietu pārvalde" Dienas centrs "Integra", Pašvaldības iestādes Jelgavas sociālo lietu pārvalde Dienas centrs "Atbalsts", Pašvaldības iestāde "Jelgavas sociālo lietu pārvalde" Dienas centrs "Harmonija", Jēkabpils Sociālā dienesta Dienas aprūpes centrs, Skrīveru dienas aprūpes centrs. Deinstitutionalizācijas plāna ietvaros plānots izveidot DAC personām ar GRT arī Pļaviņu novadā.

<sup>24</sup> Vairāk par DAC sniegtajiem pakalpojumiem skatīt "Prasības sociālo pakalpojumu sniedzējiem", pieejams: <https://likumi.lv/ta/id/291788-prasibas-socialo-pakalpojumu-sniedzjiem>

Nosaukums	Pasākuma nodrošinātājs/-i	Īss apraksts, saturs	Mērķa grupa	Vērtējums par pasākuma piemērotību Projekta mērķa grupai
			<p>nav ievietotas sociālās aprūpes institūcijā, un neatrodas šo iestāžu pilnā apgādībā un kurām noteikta īpašas kopšanas nepieciešamība (DAC "Harmonija").</p> <ul style="list-style-type: none"> <li>- Jelgavas pilsētā dzīvojošas personas ar garīga rakstura traucējumiem, kas dzīvo ģimenē, nav nodarbinātas, neapmeklē speciālās izglītības iestādes, arodapmācības un profesionālos centrus (DAC "Integra").</li> <li>- Personas no 16 gadu vecuma, kuri neapmeklē speciālās izglītības iestādes, arodapmācības un/vai profesionālās rehabilitācijas centrus un nav nodarbinātas algotā darbā (DAC "Solis" un Jēkabpils DAC).</li> <li>- Personas ar funkcionāliem traucējumiem, bērni no trūcīgām ģimenēm un ģimenēm, kurās ir bērns</li> </ul>	



Nosaukums	Pasākuma nodrošinātājs/-i	Īss apraksts, saturs	Mērķa grupa	Vērtējums par pasākuma piemērotību Projekta mērķa grupai
			attīstībai nelabvēlīgi apstākļi, kā arī personas, kuras sasniegušas vecumu, kas dod tiesības saņemt valsts vecuma pensiju (Skrīveru DAC).	
<b>Grupu mājas vai dzīvokļi</b>	Pašvaldības vai to finansētas iestādes  (valsts līdzfinansē grupu māju izveidi un personu ar GRT uzturēšanos grupu mājā, kuras atgriežas no ilgstošas sociālās aprūpes un sociālās rehabilitācijas institūcijām).  ZPR grupu mājas (dzīvokļa) pakalpojums atrodas: Jelgavas pilsētā un Dobeles novadā <sup>25</sup> .	Grupu mājas (dzīvokļa) pakalpojums nodrošina mājokli un individuālu atbalstu sociālo problēmu risināšanā, prasmju un iemaņu attīstīšanā, un, ja nepieciešams, sociālo aprūpi personām ar garīga rakstura traucējumiem, kurām ir objektīvas grūtības dzīvot patstāvīgi, bet nav nepieciešama atrašanās ilgstošas sociālās aprūpes un sociālās rehabilitācijas institūcijā <sup>26</sup> .  Pakalpojuma mērķis ir sekmēt, lai persona varētu uzsākt patstāvīgu dzīvi.	<b>Personas ar GRT.</b>  ZPR grupu dzīvokļu pakalpojumam ir noteiktas šādas mērķa grupas:  - Pilngadīgas personas ar 1. vai 2. grupas invaliditāti ar GRT, kurām atrašanās ilgstošas sociālās aprūpes un rehabilitācijas institūcijā nav nepieciešama, bet objektīvu iemeslu dēļ dzīvot patstāvīgi nav iespējams (Jelgavas grupu dzīvokļi).  - Pilngadīgas personām ar GRT, kurām ir objektīvas grūtības	Pakalpojums ir piemērots tām mērķa grupas personām, kurām nav citu iespēju dzīvot patstāvīgi (piemēram, jauniešiem, kuriem nav vecāku vai aizbildņu, cilvēkiem, kas atstāj ilgstošas aprūpes institūcijas, bet nav citu dzīvesvietu iespējas). Pakalpojuma galvenais mērķis nav izglītības vai nodarbinātības veicināšana, tāpēc tas jākombinē ar citiem atbalsta pasākumiem, lai veicinātu Projekta mērķa grupas iekļaušanos sabiedrībā un nodarbinātībā.

<sup>25</sup> Pašvaldības iestādes "Jelgavas sociālo lietu pārvalde" Grupu dzīvokļi un Dobeles novada Sociālā dienesta Grupu dzīvokļi

<sup>26</sup> Vairāk par Grupu mājas (dzīvokļa) sniegtajiem pakalpojumiem skatīt "Prasības sociālo pakalpojumu sniedzējiem", pieejams: <https://likumi.lv/ta/id/291788-prasibas-socialo-pakalpojumu-sniedzjiem>

Nosaukums	Pasākuma nodrošinātājs/-i	Īss apraksts, saturs	Mērķa grupa	Vērtējums par pasākuma piemērotību Projekta mērķa grupai
			dzīvot patstāvīgi, bet nav nepieciešama atrašanās ilgstošas sociālās aprūpes un sociālās rehabilitācijas institūcijā (Dobeles grupu dzīvokļi).	
<b>Pusceļa mājas</b>	Valsts finansēts pakalpojums, kas izveidots pie valsts sociālās aprūpes centriem (VSAC). Latvijā šobrīd ir sešas pusceļa mājas, ZPR – viena: VSAC "Zemgale" filiāle "Jelgava".	Pusceļa mājas pakalpojums ir <b>pārejas posms no ilgstošas sociālās aprūpes uz patstāvīgu dzīvi</b> . Šeit cilvēki ar garīga rakstura traucējumiem mācās sadzīvēt nepieciešamās iemaņas - kā gatavot ēst, mazgāt veļu, apkopt sevi - lietas, par kurām cilvēkam pašam nebija jāgādā, dzīvojot aprūpes centrā.	Personas ar GRT, kuras atstāj ilgstošās aprūpes institūcijas.  (Jelgavā – 1. un 2. grupas invalīdi no 18 gadu vecuma ar smagiem garīga rakstura traucējumiem)	Pakalpojums ir piemērots tām mērķa grupas personām, kuras atstāj ilgstošās aprūpes institūcijas un ir nepieciešama pamatprasmju attīstība, lai varētu pāriet uz dzīvi sabiedrībā. Pakalpojuma galvenais mērķis nav izglītības vai nodarbinātības veicināšana, tāpēc pēc pusceļa mājas atstāšanas atbalsts jāturpina ar citiem atbalsta pasākumiem, lai veicinātu Projekta mērķa grupas iekļaušanos sabiedrībā un nodarbinātībā.
<b>Specializētās darbnīcas</b>	Galvenokārt biedrības vai pašvaldību iestādes.  ZPR ir tikai viena specializētā darbnīca, ko nodrošina biedrība "Radošo domu un	Specializētās darbnīcas pakalpojums ir darbnīca ar speciāli pielāgotām darba vietām un nodrošinātu speciālistu atbalstu personām ar invaliditāti ar mērķi attīstīt to sociālās un funkcionālās prasmes, veicināt un motivēt šo	Personas ar invaliditāti darbaspējīgā vecumā, t.sk. personas ar GRT.	Pasākums ir piemērots Projekta mērķa grupai, tas var tikt izmantots kā labs veids konkrētu prasmju un darba iemaņu iegūšanai, sabiedriskās aktivitātes veicināšanai. Specializētās darbnīcas pakalpojums kalpo kā nodarbinātības forma cilvēkiem, kas

Nosaukums	Pasākuma nodrošinātājs/-i	Īss apraksts, saturs	Mērķa grupa	Vērtējums par pasākuma piemērotību Projekta mērķa grupai
	darbu centrs "Svētelis" (Jelgavas pilsētā).	<p>personu iesaisti nodarbinātības pasākumos un integrāciju sabiedrībā.</p> <p>Specializēto darbnīcu pakalpojums nodrošina speciālistu atbalstu <b>prasmju un iemaņu attīstīšanā personām ar GRT.</b></p> <p>Tiek nodrošināti šādi pakalpojumi:</p> <ul style="list-style-type: none"> <li>- klienta nodarbinātības interešu un iemaņu novērtēšana – atbilstoši vajadzībai;</li> <li>- darba iemaņu apguvi;</li> <li>- individuālās vai grupu nodarbības sociālā rehabilitētāja vadībā;</li> <li>- sociālo prasmju un sadzīves iemaņu attīstīšana, uzturēšana, pilnveidošana, kustību uzturēšanu un attīstību veicinošas, relaksējošas individuālās vai grupu nodarbības;</li> <li>- sociālā darbinieka individuālās konsultācijas;</li> <li>- klientu informēšana un izglītošana atbilstoši nepieciešamībai;</li> <li>- brīvā laika pasākumi.</li> <li>- ēdināšana.</li> </ul>		<p>darba tirgū iekļauties nav spējīgi vai ir nepieciešams augsta asistēšanas pakāpe darba uzdevumu veikšanai.</p> <p>Pasākuma ierobežojumi – šobrīd ZPR pieejama tikai viena specializētā darbnīca. Jāpievērš uzmanība, lai darbs, kas tiek veikts darbnīcā (piemēram, izgatavoti trauki, gultasveļa, svecēs utt.) tiktu atbilstoši atalgots un novērtēts, kā arī jāveicina mērķa grupas integrācija sabiedrībā. Jānodrošina katram cilvēkam individuāls atbalsts un atbilstoši jāizvērtē, vai persona ir spējīga iekļauties darba tirgū.</p>

Nosaukums	Pasākuma nodrošinātājs/-i	Īss apraksts, saturs	Mērķa grupa	Vērtējums par pasākuma piemērotību Projekta mērķa grupai
<b>Atbalsta grupas un grupu nodarbības</b>	<p>Pakalpojums šobrīd tiek īstenots Deinstitutionalizācijas (DI) projekta<sup>27</sup> ietvaros.</p> <p>To nodrošina pašvaldību sociālie dienesti vai uz pakalpojuma līguma piesaistīts pakalpojuma sniedzējs, piemēram, biedrība "TILTS".</p>	<p>Pakalpojuma sniegšanas procesā klientiem tiek sniegts personiskais atbalsts, dotas iespējas iepazīt pašam sevi, pilnveidoties un uzlabot savas attiecības un dzīves kvalitāti.</p> <p>Atbalsta grupas un grupas nodarbības (turpmāk – grupa) ir nelielas (no 3 līdz 12 dalībnieki) klientu grupas ar līdzīgām problēmām, kuras tikšanās reizēs profesionāla grupas vadītāja vadībā aktualizē esošās grūtības, uzklasa citu dalībnieku pieredzi, meklē risinājumus, kā labāk pārvarēt esošos šķēršļus un uzlabotu situāciju.</p> <p>Vismaz 3 dalībnieku grupā iespējama sarunu mijiedarbība, iespēja izzināt dažādu cilvēku pieredzi un kopības sajūta, kas ir atbalsta grupu/ grupu nodarbību neatņemama sastāvdaļa.</p>	Personas ar GRT (ZPR – DI projekta ietvaros izvērtētās personas).	<p>Pasākums ir piemērots Projekta mērķa grupai – tiem mērķa grupas cilvēkiem, kuriem šāda veida atbalsts palīdzētu uzlabot dzīves kvalitāti, iesaistīties komunikācijā ar citiem līdzīgiem cilvēkiem un atbalsta speciālistiem. Atbalsta grupu ietvaros jaunieši ar GRT varētu arī dalīties ar savu pieredzi izglītībā un nodarbinātībā, tādējādi viens otram sniedzot iespēju mācīties no citu pieredzes.</p>

<sup>27</sup> Par DI projektu ZPR skatīt tabulas turpinājumā

Nosaukums	Pasākuma nodrošinātājs/-i	Īss apraksts, saturs	Mērķa grupa	Vērtējums par pasākuma piemērotību Projekta mērķa grupai
<b>Speciālistu konsultācijas un individuālais atbalsts<sup>28</sup></b>	Pakalpojums šobrīd tiek īstenots Deinstitutionalizācijas (DI) projekta <sup>29</sup> ietvaros.	<p>Pakalpojuma mērķis ir veicināt vai atjaunot klienta sociālās funkcionēšanas spējas, ietverot sociālā statusa atgūšanu, <b>spējas strādāt, izglītoties, aprūpēt sevi un iekļauties sabiedrībā.</b></p> <p>Konsultācijas un atbalsts tiek nodrošināts atbilstoši klienta individuālajām vajadzībām.</p> <p>Individuālo atbalstu īsteno kā nodarbību, kurā veicina vai atjauno mērķa grupas personas funkcionēšanas spējas (piemēram, mākslas terapijas, reitterapijas u.tml. nodarbības).</p> <p>Pakalpojums netiek piemērots pašvaldības sociālā dienesta veiktajam sociālajam darbam ar personu (sociālā gadījuma vadīšanai).</p>	Pilngadīgas personas ar GRT (ZPR – DI projekta ietvaros izvērtētās personas).	<p>Pasākums ir piemērots Projekta mērķa grupai, īpaši tāpēc, ka tā mērķis ir atbilstošs Projekta mērķiem, un atbalsts var veicināt personu ar GRT nodarbinātību un iekļaušanos sabiedrībā. Tā kā šobrīd pasākuma mērķa grupa ir DI projekta ietvaros izvērtētās personas, ieteicams mērķa grupu paplašināt, iekļaujot arī sabiedrībā dzīvojošus jauniešus ar GRT, ne tikai izvērtētos).</p>

<sup>28</sup> Papildus informācija: [http://www.lm.gov.lv/upload/deinstitutionalizacija/skaidrojums\\_par\\_ind\\_kons\\_prec\\_ii.pdf](http://www.lm.gov.lv/upload/deinstitutionalizacija/skaidrojums_par_ind_kons_prec_ii.pdf)

<sup>29</sup> Par DI projektu ZPR skatīt tabulas turpinājumā

Nosaukums	Pasākuma nodrošinātājs/-i	Īss apraksts, saturs	Mērķa grupa	Vērtējums par pasākuma piemērotību Projekta mērķa grupai
<b>Deinstitucionalizācijas (DI)<sup>30</sup> projekti un pasākumi<sup>31</sup>, t.sk. ZPR</b>	Labklājības ministrija, Plānošanas reģioni, pašvaldības, pakalpojumu sniedzēji  ZPR plānoti šādi DI ietvaros izveidoti pakalpojumi (esošie un jauni): <ul style="list-style-type: none"><li>- 20 DAC personām ar GRT.</li><li>- 11 grupu dzīvokļi.</li><li>- 7 specializētās darbnīcas;</li><li>- Sociālā mentora pakalpojums personām<sup>32</sup>.</li></ul>	Projekta ietvaros tiek veicināta patstāvīga dzīve cilvēkiem ar GRT, kuru veselības stāvoklis to atļauj, <b>izvēlēties uzsākt patstāvīgu dzīvi sabiedrībā un strādāt sev piemērotu darbu.</b> Līdz 2023.gadam plānots ieviest šādus pakalpojumus (daļa jau ir raksturoti augstāk): <ul style="list-style-type: none"><li>- <b>Sociālie mentori</b> (pakalpojums paredzēts cilvēkiem, kuri atstāj ilgstošas aprūpes institūcijas) un <b>atbalsta personas.</b></li><li>- <b>Grupu dzīvokļi vai mājas, dienas aprūpes centri un specializētās darbnīcas</b> pašvaldībās.</li><li>- Lai veicinātu cilvēku ar GRT nodarbinātību, paredzēts <b>valsts atbalsts</b></li></ul>	Pilngadīgi cilvēki ar GRT un 1./2. invaliditātes grupu.  Latvijā plānots līdz 2023.gadam sniegt sabiedrībā balstītus sociālos pakalpojumus 2 100 cilvēkiem ar GRT, ZPR - ~350 cilvēkiem.	Pakalpojumi ir orientēti uz personām, kuras šobrīd ir ilgstošas aprūpes institūcijās, un personām, kas šobrīd dzīvo sabiedrībā, bet tām ir risks nonākt ilgstošas aprūpes iestādē. DI aktivitāšu rezultātā ir plānots veicināt šo personu patstāvīgas dzīves uzsākšanu ārpus institūcijas, kā arī sniegt nepieciešamo atbalstu patstāvīgai dzīvei.  Projekta mērķa grupas jauniešiem daļēji šie pasākumi ir piemēroti, tomēr jāvērtē katra individuālā situācija. Vēlams pēc DI projekta aktivitāšu īstenošanas paplašināt

<sup>30</sup> Apkopojums par plānotajiem un paveiktajiem DI pasākumiem pieejams: [http://www.lm.gov.lv/upload/Vienlape\\_01.02.2019.pdf](http://www.lm.gov.lv/upload/Vienlape_01.02.2019.pdf)

<sup>31</sup> Darbības programmas "Izaugsme un nodarbinātība" 9.2.2.specifiskā atbalsta mērķa "Palielināt kvalitatīvu institucionālai aprūpei alternatīvu sociālo pakalpojumu dzīvesvietā un ģimeniskai videi pietuvinātu pakalpojumu pieejamību personām ar invaliditāti un bērniem" 9.2.2.1.pasākums "Deinstitucionalizācija" un 9.2.2.2. pasākums "Sociālo pakalpojumu atbalsta sistēmas pilnveide". 9.3.1. specifiskā atbalsta mērķa "Attīstīt pakalpojumu infrastruktūru bērnu aprūpei ģimeniskā vidē un personu ar invaliditāti neatkarīgai dzīvei un integrācijai sabiedrībā" pasākumi. Vairāk informācijas: <https://www.cfla.gov.lv/es-fondi-2014-2020/projektu-istenosana/9-2-2-1-deinstitucionalizacija> un <https://www.cfla.gov.lv/es-fondi-2014-2020/projektu-istenosana/9-2-2-2-socialo-pakalpojumu-atbalsta-sistemas-pilnveide>, un <https://www.cfla.gov.lv/es-fondi-2014-2020/projektu-istenosana/9-3-1-1-pakalpojumu-infrastrukturas-attistiba-deinstitucionalizācijas-planu-istenosana-1-karta>

<sup>32</sup> Atbilstoši Zemgales plānošanas reģiona deinstitucionalizācijas plānam 2017.-2020. gadam "STRATĒGISKĀ DAĻA", pieejams: <https://www.zemgale.lv/attistibas-planosana/planosanas-dokumenti/category/41-zemgales-planosanas-regiona-deinstitucionalizācijas-plans-2017-2020>



Nosaukums	Pasākuma nodrošinātājs/-i	Īss apraksts, saturs	Mērķa grupa	Vērtējums par pasākuma piemērotību Projekta mērķa grupai
		<p><b>darba devējiem</b> - subsīdijas un darba vietu pielāgošana<sup>33</sup>.</p> <p>- Finansiāls atbalsts <b>sociālajiem uzņēmumiem</b><sup>34</sup>, kas veidoti, lai palīdzētu darba tirgū integrēties cilvēkiem ar GRT.</p> <p>Pirms pašvaldības sāks veidot jaunus vai uzlabot esošos pakalpojumus, tiks <b>izvērtētas</b> iedzīvotāju <b>vajadzības</b>, lai saprastu, kāds atbalsts nepieciešams katram cilvēkam individuāli. Cilvēkiem, kam veselības stāvokļa dēļ nepieciešama institucionāla aprūpe, kā arī tiem, kas šobrīd dzīvo sociālās aprūpes centrā un nevēlas to pamest, šāda iespēja tiks saglabāta. Uzsākt dzīvi ārpus sociālās aprūpes centra būs cilvēka <b>paša izvēle</b><sup>35</sup>.</p>		<p>mērķa grupu, aktīvāk iesaistīt arī tos cilvēkus ar GRT, kam nav noteikta invaliditāte, vai ir 3. un 4. grupas invaliditāte un kuras nav praktiski iesaistītas izglītībā un nodarbinātībā. Vēlams piedāvāt pakalpojumus, piemēram, specializētās darbnīcas, atbalsta personas pakalpojumu arī jauniešiem ar 3. un 4. vai bez piešķirtas invaliditātes grupas, lai šī mērķa grupai arī būtu vairāk iespēju iekļauties sabiedrībā un darba tirgū.</p>

<sup>33</sup> NVA pasākumi, skat. augstāk tabulā.

<sup>34</sup> Skatīt zemāk tabulā šī atbalsta pasākuma aprakstu.

<sup>35</sup> Informācija no LM: <http://www.lm.gov.lv/lv/nozares-politika/socialie-pakalpojumi/9-noderiga-informacija/sabiedriba-balstiti-socialie-pakalpojumi-un-deinstitucionalizacija/patstaviga-dzive-cilvekiem-ar-gariga-rakstura-traucejumiem>

Nosaukums	Pasākuma nodrošinātājs/-i	Īss apraksts, saturs	Mērķa grupa	Vērtējums par pasākuma piemērotību Projekta mērķa grupai
<b>Projekts “Proti un dari”<sup>36</sup></b>	Jaunatnes starptautisko programmu aģentūra, sadarbībā ar pašvaldībām.  ZPR projektu īsteno Jelgavas pilsēta, Jēkabpils pilsēta, Jelgavas, Ozolnieku, Tērvetes, Auces, Bauskas, Vecumnieku, Jaunjelgavas, Neretas, Salas, Kokneses, Aknīstes novadi.	Projekta mērķis ir attīstīt mērķa grupas <b>jauniešu prasmes un veicināt viņu iesaisti izglītībā, tai skaitā aroda apguvē pie amata meistara, nodarbinātībā</b> , Valsts izglītības attīstības aģentūras (VIAA) īstenotā Jauniešu garantijas projekta pasākumā vai NVA īstenotajos aktīvajos nodarbinātības vai preventīvajos bezdarba samazināšanas pasākumos, kā arī nevalstisko organizāciju vai jauniešu centru darbībā.	Jaunieši vecumā no 15 līdz 29 gadiem (ieskaitot), kuri nemācās, nestrādā un neapgūst arodu.	Pasākums ir daļēji piemērots mērķa grupai. Pēc intervijā ar “Proti un dari” projekta pārstāvjiem iegūtās informācijas, šī projekta pamata mērķa grupa nav jaunieši ar GRT, projekta īstenotājiem pašvaldībās nav atbilstošas zināšanas un pieredze darbā ar šo mērķa grupu. Piesaistot papildus speciālistus no jomas (sociālos darbiniekus, rehabilitētājus u.c.), abi Projekti varētu sadarboties un vairāk iesaistīt jauniešu ar GRT. “RETHINK” projekts arī var pārņemt un pielāgot “Proti un dari” projekta labo praksi, mentoru rokasgrāmatu u.c. aktivitātes, turpinot darbu ar tiem jauniešiem ZPR, kam ir garīgās veselības problēmas.
<b>Sociālie uzņēmumi<sup>37</sup> un</b>	Uzņēmēji, ar valsts atbalstu dažādu projektu veidā.	Sociālais uzņēmums ir uzņēmums, kura galvenais mērķis ir sociālas ietekmes radīšana, nevis peļņas nodrošināšana	Viens no sociālās uzņēmējdarbības aspektiem ir sociālās atstumtības riska grupu	Pasākums var būt piemērots Projekta mērķa grupai, ja ZPR esošie un jauni sociālie uzņēmumi, citi uzņēmumi un

<sup>36</sup> Papildus informācija: <http://jaunatne.gov.lv/lv/jauniesu-garantija/par-projektu-proti-un-dari>

<sup>37</sup> Papildus informācija: [http://www.lm.gov.lv/lv/index.php?option=com\\_content&view=article&id=82248](http://www.lm.gov.lv/lv/index.php?option=com_content&view=article&id=82248) un <https://likumi.lv/doc.php?id=294484>

Nosaukums	Pasākuma nodrošinātājs/-i	Īss apraksts, saturs	Mērķa grupa	Vērtējums par pasākuma piemērotību Projekta mērķa grupai
<b>Uzņēmumi un iestādes, kuri nodarbina personas ar invaliditāti, t.sk. GRT</b>	<p>ZPR reģistrētie sociālie uzņēmumi – SIA "Iespēja izaugsmei"<sup>38</sup>, SIA "Barboleta"<sup>39</sup>, Jelgavā, SIA "DOMUS ATBALSTS"<sup>40</sup> Jēkabpilī, SIA "Sociālo inovāciju parks"<sup>41</sup> Auces novadā.</p> <p>ZPR uzņēmumi, kuri nodarbina personas ar invaliditāti: SIA "Tarte" (konditoreja), veikals "Labā bode" (nodibinājums "Fonds Cerība"), APP "Dārzkopības institūts (P.Upīša muzejs un dārzs) Dobelē, lielveikali</p>	<p>īpašniekiem un iesaistītajām pusēm. Tas darbojas tirgū, ražojot preces un sniedzot pakalpojumus saimnieciskā veidā, kā arī izmanto peļņu sociālo mērķu sasniegšanai, un tam raksturīga atbildība pret vidi.</p> <p>Sociālā uzņēmējdarbība ir uzskatāma par neatņemamu Eiropas daudzveidīgās sociālās tirgus ekonomikas sastāvdaļu. Tā balstās uz solidaritātes un atbildības principiem, uz indivīda un sociālo mērķu prioritāti, <b>sekmē sociālo atbildību, sociālo kohēziju un sociālo iekļaušanu</b>. Sociālie uzņēmumi var darboties kā sociālo pārmaiņu dzinējspēks, piedāvājot inovatīvus risinājumus.</p> <p>Arī citi uzņēmumi un iestādes var nodarbināt un iekļaut personas ar invaliditāti, t.sk. GRT.</p>	<p>pārstāvju nodarbināšana, kas var iekļaut arī personas ar GRT.</p> <p>ZPR reģistrēto sociālo uzņēmumu mērķa grupas ir:</p> <ul style="list-style-type: none"> <li>- Personas, kurām noteikta atbilstība trūcīgas ģimenes (personas) statusam;</li> <li>- Bezdarbnieki, kuriem ir apgādājamie, bezdarbnieki vecāki par 54 gadiem un ilgstošie bezdarbnieki;</li> <li>- Bāreņi un bez vecāku gādības palikušie bērni vecumā no 15 gadiem, kā arī šai grupai atbilstošas pilngadīgas personas līdz 24 gadu vecuma sasniegšanai;</li> <li>- <b>Personas ar invaliditāti;</b></li> </ul>	<p>valsts/pašvaldību iestādes kā vienu no darbības virzieniem izvēlas arī personu ar GRT nodarbināšanu, iesaisti.</p>

<sup>38</sup> Informācija par uzņēmumu: <https://www.iespejaizaugsmei.id.lv/>

<sup>39</sup> Informācija par uzņēmumu: <https://barboleta.lv/lv/sakums>

<sup>40</sup> Informācija par uzņēmumu: <https://domusatbalsts.lv/>

<sup>41</sup> Informācija par uzņēmumu: <http://www.sinoparks.lv/>

Nosaukums	Pasākuma nodrošinātājs/-i	Īss apraksts, saturs	Mērķa grupa	Vērtējums par pasākuma piemērotību Projekta mērķa grupai
	MAXIMA un RIMI, zemnieku saimniecības u.c. <sup>42</sup>		- Bērni un pieaugušie ar attīstības, uzvedības un emocionāla rakstura grūtībām.	

Atbalstu personām ar GRT sniedz arī dažādas nevalstiskās organizācijas (NVO), kas var būt arī kā pakalpojuma sniedzējs / nodrošinātājs kādam no augstāk minētajiem atbalsta pasākumiem (piemēram, grupu mājas, DAC, specializētās darbnīcas, speciālistu konsultācijas u.c.). Šīs NVO gan galvenokārt atrodas Rīgas teritorijā, tomēr lielākas organizācijas savus atbalsta pasākumus nodrošina visā Latvijā. Piemēram:

- Resursu centrs cilvēkiem ar garīgiem traucējumiem „ZELDA”;
- Biedrība „Latvijas Kustība par neatkarīgu dzīvi”;
- Latvijas Cilvēku ar īpašām vajadzībām sadarbības organizācija “SUSTENTO” u.c.<sup>43</sup>.

Jāmin, ka izglītības un vēlāk arī nodarbinātības iespēju nodrošināšanai svarīga ir **izglītības iegūšana**. Saskaņā ar Izglītības un zinātnes ministrijas sniegto informāciju ZPR ir 23 pirmsskolas izglītības iestādes, 11 speciālās izglītības iestādes un 69 vispārējās izglītības iestādes, kas nodrošina iekļaujošu izglītību, piedāvājot **speciālās izglītības programmas** (pirmsskolas, pamatizglītības un vidējās izglītības iegūšanas iespējas personām ar GRT un citām veselības problēmām)<sup>44</sup>. Projekta mērķa grupa, t.sk. intervētie jaunieši, šos pakalpojumus ir izmantojuši, un tie ir jāturpina nodrošināt, tomēr novērots, ka pēc izglītības iegūšanas bieži netiek uzlabota nodarbinātība, personu iesaiste tālākizglītībā (skat. 2.tabulā SIVA

<sup>42</sup> Nav pieejama pilnvērtīga informācija par uzņēmumiem un iestādēm ZPR, kuros nodarbinātas personas ar invaliditāti, t.sk. GRT. Intervijās ar mērķa grupas pārstāvjiem minēti arī sētnieka, palīgstrādnieka u.tml. darbi pašvaldībā vai “simtlatnieku” projektā, darbs zemnieku saimniecībās, brīvprātīgais darbs BSAC “Lejasstrazdi” un biedrībā “Laimiņa”, uzkopšanas jomā u.c. Nav arī publiski pieejama informācija par NVA atbalstīto subsidēto darba vietu skaitu un konkrētiem darba devējiem ZPR.

<sup>43</sup> Informācija par minētajām organizācijām: <https://zelda.org.lv/>; <http://www.lkndz.lv/lv/>; <http://www.sustento.lv/>. Viens no avotiem, kur apkopota informācija par NVO, kas atbalsta personas ar GRT: [https://www.nenoversies.lv/n15/pub/nevalstiskas\\_organizācijas\\_kas\\_atbalsta\\_personas\\_ar\\_psihiskiem\\_traucējumiem.php](https://www.nenoversies.lv/n15/pub/nevalstiskas_organizācijas_kas_atbalsta_personas_ar_psihiskiem_traucējumiem.php)

<sup>44</sup> Vairāk skatīt: “Zemgales plānošanas reģiona deinstitutionalizācijas plāns 2017.-2020. gadam” ESOSĀ SITUĀCIJA. Pieejams: <https://www.zemgale.lv/attistibas-planosana/planosanas-dokumenti/category/41-zemgales-planosanas-regiona-deinstitutionalizācijas-plans-2017-2020>



pakalpojumu aprakstu un vērtējumu) – būtu jāpievērš uzmanība, ka izglītības iegūšana ir ne tikai cilvēka viena no pamattiesībām, bet arī veids, kādā palielināt iespējas jauniešiem ar GRT iekļauties darba tirgū. Vienlaikus jāveicina šo personu integrācija sabiedrībā – specializētajām izglītības iestādēm un klasēm jābūt pēc iespējas pietuvinātām pārējām izglītības iestādēm, lai nenošķirtu, bet veidotu integrētu izglītības procesu.



## 2.2. Atbalsta pasākumu piemērotības izvērtējums

Rezumējot 2.tabulā apkopoto informāciju, var secināt, ka šobrīd Latvijā un ZPR mērķa grupai ir pieejami dažādi pakalpojumi un atbalsta pasākumi, kuri dažādos veidos arī iekļauj izglītības, prasmju apguves un nodarbinātības veicināšanu mērķa grupā. Lai arī vairāki no pasākumiem ietver arī “RETHINK” projekta mērķa grupu, ne vienmēr tie ir pieejami vai pietiekami specifiski, lai sniegtu arī sagaidāmo rezultātu – jauniešu iekļaušanos sabiedrībā un nodarbinātībā.

Galvenie trūkumi sasaucas ar iemesliem mērķa grupas zemajai iesaistei nodarbinātībā, kas tika uzskaitīti Pētījuma ziņojuma 1.3. nodaļā. Zemāk apkopoti būtiskākie trūkumi, izvērtējot atbalsta pasākumu piemērotību mērķa grupai:

- ✓ Mērķa grupas situācija, informētības trūkums, atrašanās vecāku vai aizbildņu aizgādībā (kas jau tiek uzskatīta par dzīvi sabiedrībā) – līdz ar to liela daļa no pasākumiem nekoncentrējas uz šo mērķa grupu, jo uzsvars šajā periodā tiek likts uz DI pasākumiem, lai sabiedrībā integrētu cilvēkus, kas līdz šim dzīvojuši institūcijās.
- ✓ Nepietiekama katra mērķa grupas cilvēka izvērtēšana un personīgas pieejas trūkums atbalsta pasākumu piedāvājumā – dažādu iemeslu dēļ (t.sk. cilvēkresursu, finansējuma un kapacitātes trūkums) nereti pasākumi netiek nodrošināti katras personas ar GRT interesēs, saskaņojot ar paša cilvēka vēlmēm, motivāciju un iespējām, līdz ar to nedod cerēto ietekmi ilgtermiņā.
- ✓ Novēlota personu iesaiste sabiedrībā balstītos un uz nodarbinātību vērstos atbalsta pasākumos – liela daļa pasākumu paredzēti pilngadīgām personām, tomēr būtu jāveicina jau agrāka jauniešu iesaistīšana un informēšana par profesionālās pilnveides un karjeras iespējām, lai virzība uz iekļaušanos darba tirgū tiktu uzsākta pakāpeniski un pielāgota katra individuālajai situācijai, veselības stāvoklim un attīstības līmenim.
- ✓ Daļa no pasākumiem, arī tādi, kas definēti kā sabiedrībā balstīti (piemēram, DAC), tomēr joprojām tiek piedāvāti tādā veidā, kas praktiski neveicina personu ar GRT integrāciju sabiedrībā un darba tirgū, jo noris atsevišķās ēkās, telpās, ne vienmēr tiek iesaistīti citi sabiedrības locekļi, darba devēju pārstāvji. Līdz ar to, tiek veidota un atbalstīta sistēma, kurā cilvēki ar garīga rakstura traucējumiem tiek virzīti uz sociālās sistēmas izmantošanu, nevis nodarbinātību. Tā vietā, lai persona varētu apgūt profesiju un strādātu, viņai tiek piedāvāts doties uz dienas centru vai specializētajām darbnīcām, kas savukārt būtiski ietekmē personas iespējas dzīvot patstāvīgi sabiedrībā un justies kā pilnvērtīgam sabiedrības loceklim<sup>45</sup>.
- ✓ Pasākumu mērķa grupas ierobežojumi arī atsevišķos gadījumos ir trūkums attiecībā uz “RETHINK” Projekta mērķa grupu – jo daļa no tiem ir paredzēti personām ar

<sup>45</sup> Šis aspekts atklāts “ZELDA” Ziņojumā par personām ar garīga rakstura traucējumiem aktuālajiem jautājumiem, pieejams: [http://zelda.org.lv/wp-content/uploads/file/Zinojums\\_par\\_aktuālajiem\\_jautajumiem.pdf](http://zelda.org.lv/wp-content/uploads/file/Zinojums_par_aktuālajiem_jautajumiem.pdf)



konkrētu invaliditātes grupu (visbiežāk – 1. un 2.) un smagiem GRT, līdz ar to jaunieši ar vieglākiem GRT vai bez invaliditātes nevar šo atbalstu izmantot.

- ✓ Nodarbinātības pasākumu un apmācību nepiemērotība mērķa grupai. Īpaši akūta situācija ir attiecībā uz cilvēkiem ar intelektuālās attīstības traucējumiem. Viņi ir spiesti mācīties atbilstoši izstrādātai programmai, kas nav pielāgota cilvēka vajadzībām un uztverei. Tādējādi kursu pieejamība ir formāla un nesniedz nekādu praktisku labumu cilvēkam. Kursu nepieejamība arī ierobežo personu iespējas izvēlēties darbu<sup>46</sup>.
- ✓ Papildu ierobežojumus rada tādu darbu nepieejamība, kurā nav nepieciešamas īpašas prasmes un iemaņas (mazkvalificēts darbs). NVA vakancēs šādi darbi ir praktiski nepieejami. Neskatoties uz to, ka ir nodrošinātas subsidētās darba vietas, tomēr tās visas saistītas ar kvalificētu darbu, kurā nepieciešamas īpašas prasmes un zināšanas. Tādējādi cilvēki ar intelektuālās attīstības traucējumiem tiek praktiski izslēgti no darba tirgus<sup>47</sup>.

Intervijās ar mērķa grupas jauniešiem gūtā informācija liecina, ka pastāv vēl šādi trūkumi atbalsta pasākumu pozitīvai ietekmei uz jauniešu situāciju:

- Izglītības, pieredzes trūkums jauniešiem (īpaši tiem, kas pēc pamatskolas vai vidusskolas nav turpinājuši izglītību vai strādājuši) ir kā aspekts, kas kavē nonākt tādos apstākļos, kā vēlētos.
- Pamatizglītības pakalpojums nav orientēts uz tālāku iesaisti apmācībās vai nodarbinātībā, vismaz lielākās daļas intervēto jauniešu skatījumā skola un tajā pavadītais laiks patika, bet vairāk saistās ar draugu iegūšanu un laika pavadīšanu, nekā ar tālāku mērķi iegūtās zināšanas kaut kur pielietot.
- Reizēm atbalsta pasākumu izmantošanu kavē to nepieejamība jaunieša dzīvesvietas tuvumā (un transporta vai auto vadīšanas prasmju trūkums).
- Dažos gadījumos jauniešiem ar GRT ir ļoti liela neziņa, nepārlicinātība par savām vēlmēm, kas arī gadījumos, ja tika sniegtas speciālistu konsultācijas, vai veikta profesionālās piemērotības noteikšana (SIVA), nedeva tālāku rezultātu, jo nebija iespējams noteikt piemērotāko izglītības programmu, profesiju.
- Veselības problēmas un darba devēju negatīvā attieksme pret tām, neizpratne – šie aspekti kavējuši iesaisti nodarbinātībā, pat, ja pakalpojumi ir saņemti.

Jāmin, ka starp tiem jauniešiem, kuri strādā vai ir bijuši nodarbināti, ir arī pozitīva pieredze – gan izglītības iegūšanā (pamatizglītība vai profesionālā kvalifikācija SIVA programmā), gan darba iespēju atrašanās – caur NVA.

<sup>46</sup> Šis aspekts atklāts "ZELDA" Ziņojumā par personām ar garīga rakstura traucējumiem aktuālajiem jautājumiem, pieejams: [http://zelda.org.lv/wp-content/uploads/file/Zinjojums\\_par\\_aktuajajiem\\_jautaajumiem.pdf](http://zelda.org.lv/wp-content/uploads/file/Zinjojums_par_aktuajajiem_jautaajumiem.pdf)

<sup>47</sup> Turpat

Kā labās prakses piemērus no analizētajiem atbalsta pasākumiem, kuri vērtējami kā vislabāk piemērotie mērķa grupai, un ar vislielāko potenciālu veicināt tās iekļaušanos nodarbinātībā, var nosaukt – **atbalsta personas pakalpojums, SIVA un NVA pakalpojumi** (ar nosacījumu, ka tie tiek sniegti individualizēti un ņemot vērā katra cilvēka personisko motivāciju un situāciju), **specializētās darbnīcas** (nodrošinot lielāku sasaisti ar darba tirgu, iekļaujot arī cilvēkus ar vieglākiem GRT), **subsīdētās darba vietas un sociālie uzņēmumi**. Vislabāko efektu var sniegt vairāku atbalsta pasākumu kombinēšana vai secīga izmantošana (jo šīs mērķa grupas cilvēkiem sniegtajam atbalstam jābūt pastāvīgam, ilgstošam, nevis kampaņveidīgam), kā arī darbs ar jauniešu tuviniekiem un aizbildņiem, lai veicinātu lielāku neatkarību un patstāvību. Tāpat nepieciešams informatīvs un izglītojošs darbs ar darba devējiem, kā arī atbalsts konsultāciju un finansējuma veidā personu ar GRT nodarbināšanai un darba vietu pielāgošanai.

### 3. Pieejamo atbalsta pasākumu un mērķa grupas vajadzību atbilstības analīze

Nodaļā sniegts Projekta mērķa grupas vajadzību apkopojums (galvenokārt no interviju datiem), un izvērtējums par pieejamo atbalsta pasākumu iespēju risināt šīs vajadzības. Protams, uzsākot darbu ar jauniešiem ar GRT, nepieciešams noteikt katra cilvēka individuālās vajadzības, un šeit sniegts tikai ilustratīvs kopsavilkums, jo katram jauniešim šīs vajadzības izpaužas atšķirīgā veidā, nereti pilnīgi pretēji, un arī nepieciešamība un veidi, kā tās risināt, katrā gadījumā ir jāvērtē specifiski, piemērojot risinājumus tieši konkrētā jaunieša situācijai un vēlmēm.

Izvērtējums veikts tikai vispārināti, ar mērķi novērtēt pieejamo atbalsta pasākumu salīdzinošo spēju risināt Projekta mērķa grupas jauniešu iespējamās vajadzības. Tabulā izmantoti šādi apzīmējumi:

- *X* – šūna atzīmēta, ja atbalsta pasākumam (atbilstoši tā aprakstam, mērķiem) ir jānodrošina attiecīgās vajadzības, tās tiek paredzētas pakalpojumu klāstā, t.sk. pieejamas Projekta mērķa grupai<sup>48</sup>.
- *n/a* – apzīmēti gadījumi, kad atbalsta pasākums nav adresēts konkrētām vajadzībām vai mērķa grupai.

Vērtējums par atbalsta pasākumiem balstīts speciālistu un mērķa grupas jauniešu redzējumā, kā arī Pētījuma ietvaros iegūtajā informācijā citos līdzīgos Pētījumos. Vērtējums izteikts šādās kategorijas, apzīmējot ar krāsām tabulas šūnas:

- **Atbilst** (jeb spēj risināt konkrēto vajadzību, arī netiešā veidā).
- **Daļēji atbilst** (kāds no pasākuma aspektiem risina konkrēto vajadzību, vai pasākums sniedz daļēju ietekmi uz risinājuma sasniegšanu).

<sup>48</sup> 3.tabulā norādītā informācija un izvērtējums jāprecizē un jāpapildina (t.sk. ar ? apzīmētās šūnas), apzinot atbalstu pasākumu sniegšanā iesaistītās puses. Rekomendējams šo informāciju papildināt un diskutēt par pasākumu atbilstību ar iesaistītajām pusēm Forumā 28.novembrī.

- **Neatbilst** (nespēj vai nerisina pietiekamā mērā konkrēto vajadzību).

3.tabula. Mērķa grupas vajadzību un pieejamo atbalsta pasākumu atbilstības vērtējums

Vajadzības	Pieejamo atbalsta pasākumu atbilstība mērķa grupas vajadzībām												
	Sociālais darbinieks	SIVA	NVA	Motivācijas programma NVA	Atbalsta persona	Dienas aprūpes centri	Grupu dzīvokļi	Pusceļa mājas	Specializētās darbības	Atbalsta grupas	Speciālistu konsultācijas	”Profi un dari”	Sociālie uzņēmumi
Vēlme strādāt, pelnīt un dzīvot patstāvīgi	x	x	x	x	x	x	x	x	x	x	x	x	x
Iegūt profesiju, turpināt izglītību	x	x	x	x	n/a	x	n/a	n/a	x	n/a	x	x	x
Uzlabot dzīves apstākļus, t.sk. finansiāli	x	?	?	x	x	x	x	x	x	x	x	x	x
Vairot pašapziņu, pašrealizāciju, būt noderīgiem	x	x	?	x	x	x	x	x	x	x	x	x	x
Veicināt atbildības uzņemšanos par sevi, citiem	x	x	?	x	x	x	x	x	x	x	x	x	x
Motivēšana, ieinteresēšana, personiskas pieejas atrašana	x	x	x	x	x	x	x	x	x	x	x	x	x
Atbalsts dokumentu aizpildīšanā, komunikācijā ar iestādēm	x	n/a	?	x	x	n/a	n/a	n/a	n/a	n/a	n/a	x	?
Atbalsts mācību, darba apvienošanai ar bērna kopšanu	x	?	x	n/a	?	x	x	x	x	n/a	n/a	x	x

Vajadzības	Pieejamo atbalsta pasākumu atbilstība mērķa grupas vajadzībām												
	Sociālais darbinieks	SIVA	NVA	Motivācijas programma NVA	Atbalsta persona	Dienas aprūpes centri	Grupu dzīvokļi	Pusceļa mājas	Specializētās darbības	Atbalsta grupas	Specialistu konsultācijas	”Protī un dari”	Sociālie uzņēmumi
Autovadītāja apliecība, transporta nodrošināšana	n/a	x	x	n/a	n/a	n/a	n/a	n/a	n/a	n/a	n/a	x	n/a
Pašaprūpes, higiēnas prasmju apguve	x	x	?	?	?	x	x	x	x	n/a	x	x	n/a
Prasme rīkoties ar naudu, plānot tēriņus	x	x	?	x	x	x	x	x	x	x	x	x	x
Asistenti, atbalsts darba vietā (t.sk. pielāgojumi)	n/a	n/a	x	x	x	n/a	n/a	n/a	x	n/a	n/a	x	x
Informatīvais atbalsts, iespēju apzināšana, piedāvāšana	x	x	x	x	x	x	x	x	x	x	x	x	n/a

Vērtējot šādā veidā, secināms, ka **jomas, kurās esošie atbalsta pasākumi salīdzinoši mazāk spēj sasniegt mērķa grupu vai risināt konkrētas vajadzības, ir:**

- Personu ar GRT dzīves apstākļu un finansiālās situācijas uzlabošana;
- Atbildības uzņemšanās veicināšana jauniešos;
- Atbalsts mācību, darba apvienošanai ar bērna kopšanu;
- Prasmju rīkoties ar naudu, plānot tēriņus veicināšana;
- Informatīvais atbalsts, iespēju apzināšana, piedāvāšana.

Šajās jomās ieteicams pievērst pastiprinātu uzmanību, “RETHINK” ietvaros izstrādājot apmācību programmu un piesaistot mentorus.

Ļoti būtisks ir **sociālā dienesta – sociālā darbinieka** atbalsts konkrētajai personai, veicot gadījuma vadīšanu – izvērtējot klienta vajadzības, sastādot intervences plānu un piešķirot atbilstošus pakalpojumus, kas ietver arī piemērotākā atbalsta veida noteikšanu un palīdzēšanu klientam saņemt attiecīgo pakalpojumu. Ideālā gadījumā mērķa grupas jaunieši vispirms saņemtu sociālā dienesta atbalstu, konsultācijas, tad gadījuma vadītājs sekotu līdzī visam procesam (t.sk. citu pakalpojumu saņemšanai), strādātu arī ar jaunieša tuviniekiem, un beigās novērtētu sasniegtos rezultātus. Tomēr šobrīd, kā minēts arī 2.tabulā par sociālā dienesta pakalpojumiem, nav pietiekamas kapacitātes, lai sociālie darbinieki specializētos uz darbu ar personām ar GRT, kā arī ne vienmēr tiek nodrošināta gadījuma vadīšana – sociālais darbinieks sniedz papildus atbalstu bez ilgtermiņa plāna. Turklāt svarīgi ir uzlabot sociālā dienesta klientu informētību par visiem pieejamajiem atbalsta veidiem un pasākumiem.

No analizētajiem atbalsta pasākumiem vislielāko vajadzību loku spēj **nodrošināt atbalsta personas pakalpojums**, un arī “Proti un dari” tipa projekts, kas paredz **mentora piesaisti jaunietim un individuāla atbalsta plāna izstrādi** (jāņem vērā iepriekšējā nodaļā minētais, ka šis projekts nesasniedz mērķa grupu, bet potenciāli, piesaistot attiecīgus speciālistus, būtu piemērots), tāpat arī **speciālistu konsultācijas un individuālais atbalsts**, kas liecina, ka individuāla pieeja un uz personu vērsts cita līdzcilvēka atbalsts ir tie pakalpojumi, kas var sniegt rezultātus mērķa grupas iekļaušanai sabiedrībā un nodarbinātībā.

## 4. Rekomendācijas trūkumu mazināšanai un jaunu pieeju īstenošanai projekta ietvaros

Apkopojot iepriekšējās Pētījuma nodaļās analizēto informāciju, sniegtas rekomendācijas, kas vērš uzmanību uz aspektiem, kas jāņem vērā, izstrādājot mācību programmu un nodrošinot mentora pakalpojumu “RETHINK” Projektā.

- ✓ Katram mērķa grupas jaunietim nepieciešama individuāla pieeja, iedziļināšanās konkrētajā situācijā un paša jaunieša iesaiste gan izvērtēšanas, gan atbalsta pasākumu izvēles un īstenošanas procesā, nosakot individuālās vajadzības, spējas, veselības stāvokli un jaunieša vēlmes, kas var nodrošināt gan lielāku jaunieša motivāciju iesaistīties, gan atbalsta pasākumu atbilstošāko piemērošanu, gan labāku izpratni par to, kādus mērķus un rezultātus jaunietis vēlas sasniegt, kādas prasmes vai profesiju apgūt, kādā darba vietā strādāt.
- ✓ Atbalsta pasākumiem, t.sk. mentora darbam, apmācībām vairāk jāuzsver praktiska pieeja – vēlams nodrošināt iespēju jauniešiem pašiem ieraudzīt, novērot, izmēģināt prasmes/profesijas/darba vietas – lai labāk saprastu, kas interesē, padodas, ko varētu turpināt attīstīt (īpaši, ja līdz šim nav bijusi tāda iespēja, vai jaunietis nav iesaistīts pasākumos ārpus ģimenes).
- ✓ Jāņem vērā, kāda tieši ir intelektuālās attīstības traucējumu pakāpe, izpausmes, kas ļoti ietekmē, kādas ir darba iespējas, piemērotas nodarbinātības formas. Iespējams apsvērt arī specializēto darbnīcu, brīvprātīgā darba, iesaistes sabiedriskos darbos pieejas, ja nav iespējams veidot/atrast piemērotas algotas darba vietas. Arī apmācības, sabiedrībā iesaistes un citas aktivitātes ir jāpielāgo katra individuālajām spējām un interesēm (citādi nebūs pēc tam gaidītais rezultāts, ja visiem būs vienāda pieeja). Tāpat arī motivēšanas un ieinteresēšanas veidi katram jaunietim var būt dažādi, īpaši jāstrādā ar to mērķa grupas daļu, kam trūkst iekšējās motivācijas strādāt vai veidot neatkarīgāku dzīvi.
- ✓ Piemēram, mentoriem būtu jārunā ar jauniešiem par viņam interesējošām tēmām, jāizprot, kas viņam piemērots, lai atrastu atbilstošāko profesionālās pilnveides iespēju. Ja jaunietim jau ir pamat-prasmes (pamatizglītība, rakstītprasme) – vairāk

koncentrēties uz profesionālo iemaņu apgūšanu. Meklēt iespējas arī apgūt prasmes darba vidē, vai prasmju “inkubatorā” (specializētās darbnīcas varētu pildīt šo funkciju), un pakāpeniski pāriet uz darba vidi. Apvienot labāko praksi no pašreizējiem atbalsta pasākumiem, pirms tam pārliecinoties, ka tieši konkrētajam cilvēkam tas būtu piemērots veids, kā atrast motivāciju un attīstīt prasmes.

- ✓ Ieteicams veicināt jauniešu iesaisti prasmju apmācībās un profesijas izvēles, karjeras pasākumos jau pamatskolas laikā – lai pēc iespējas agrīni informētu par iespējām, dotu iespēju iepazīt darba vidi un dažādas profesijas, kas dotu priekšstatu un iespējas attīstīt prasmes un izvēlēties sev piemērotāko virzienu nākotnei.
- ✓ Būtiski mērķa grupas jauniešiem neko neuzspiest, un arī nesolīt lietas, par kurām nav garantija, ka tās noteikti izdosies. Šie cilvēki nereti paļaujas uz solījumiem, cerībām par situācijas uzlabošanu, ir pieraduši, ka to var nodrošināt kāds cits (vecāki, DAC, sociālā dienesta darbinieki, aizbildņi u.c.). Ar mentora piesaisti ir jāmēģina skaidrot, ka, lai tiktu sasniegti vēlamie rezultāti, atbildība un rīcība nepieciešama arī no pašu jauniešu puses..
- ✓ Viena no prasmēm, kas joprojām trūkst lielai daļai mērķa grupas jauniešu – rīkošanās ar naudu, sava budžeta un tēriņu plānošana. Jāstrādā gan ar jaunieša ģimeni, lai veicinātu lielāku neatkarību un paša jaunieša rīcībspēju mantiskajos jautājumos, gan šo prasmju apguves nodrošināšana, piemēram, DAC, atbalsta personas, mentora vai citu pakalpojumu ietvaros.
- ✓ Līdzīgi jāpievērš uzmanība, kuriem jauniešiem trūkst arī pamatiemaņas, pašaprūpes, higiēnas prasmes, jo arī to apguvei līdz šim pietrūcis atbalsts, kā arī nav pietiekamas zināšanas par veselīgu dzīvesveidu, nepieciešama dažādu atkarību ietekmes samazināšana – iespējams, šos jautājumus iekļaut apmācībās vai ārpus RETHINK – veicināt sociālā dienesta un citu pakalpojumu sniedzēju sadarbību, piemēram, ar DAC, individuālo konsultāciju sniedzējiem, biedrībām u.c., kas var šīs prasmes uzlabot.
- ✓ Projekta ietvaros nepieciešams risināt arī to cilvēku vajadzības, kuriem vajadzīgs atbalsts ar dokumentu aizpildīšanu, komunikāciju ar iestādēm.
- ✓ Lai veicinātu mērķa grupas iesaisti nodarbinātībā, nepieciešama lielāka darba devēju iesaiste, izpratnes veicināšana. Rekomendējams Projekta ietvaros uzaicināt reģiona darba devējus, arī tos, kam ir veiksmīga pieredze personu ar GRT nodarbināšanā, apkopot labās prakses stāstus, apzināt šo pieredzi un informēt citus reģiona uzņēmējus un iestādes, veicināt zināšanas par pieejamajiem atbalsta pasākumiem no NVA, NVO, sociālajiem uzņēmumiem reģionā u.c.
- ✓ Pievērst uzmanību tām darbības jomām, kurās gribētu un varētu strādāt intervētie mērķa grupas pārstāvji – datori, dzīvnieki, uzkopšanas darbi, darbi veikalā, noliktavā, pavārs/konditors, darbi lauksaimniecībā, dārzniecībā, palīgstrādnieks, sētnieks, veļas mazgāšanu u.c.



- ✓ Daļai mērķa grupas jauniešu būtu svarīga asistenta, atbalsta pieejamība darba vietā (īpaši, ja ir arī vēl kādi citi, funkcionāli traucējumi) (īpaši sākotnējā periodā, līdz tiek aprasts ar jauno vidi un apgūts veicamais darbs). Arī darba devējiem būtu vērtīgi nodrošināt atbalsta personu, vai vismaz konsultācijas par to, kā rīkoties dažādās situācijās, ja nepieciešams profesionāls padoms, kā risināt ar konkrētās personas ar GRT nodarbinātību un ikdienas situācijām saistītus jautājumus.
- ✓ Papildus atbalstam mērķa grupas jauniešiem un darba devēju iesaistei, ir jāveic liels darbs arī ar jauniešu vecākiem, aizbildņiem, kas savus bērnus ir ļoti aprūpējuši un visu darījuši viņu vietā. Pēc interviju rezultātiem var noprast, ka daļa jauniešu nav motivēti vai pārliecināti par savām spējām iesaistīties darba tirgū un sabiedrībā tieši šī iemesla dēļ – pāraprūpe, kā rezultātā vecāki arī savā ziņā ir “norakstījuši” savu bērnu (ka nekad nestrādās un neiekļausies sabiedrībā). Projekta ietvaros jāveicina dažādu speciālistu, īpaši sociālo darbinieku (arī ārstu, skolotāju, sabiedrības kopumā) iesaiste un izpratnes veidošana, lai mazinātu ģimenes locekļu, vecāku pārāk aizbildniecisko un arī negatīvo attieksmi pret bērnu ar GRT.
- ✓ Viens no svarīgākajiem aspektiem, kas var uzlabot mērķa grupas situāciju, mazināt sociālo atstumtību un mazināt trūkumus esošajā sistēmā – jauniešu informētības nodrošināšana. Gan jauniešu ģimenēm, gan pašvaldībām, sociālajiem darbiniekiem un citiem speciālistiem, ar kuriem jauniešiem ir saskare, kā arī Projekta ietvaros ir jāstrādā pie tā, lai uzlabotos jauniešu zināšanas un informācija par to, kāda veida atbalstu un kur iespējams saņemt, kur var vērsties pēc palīdzības, kam un kādā veidā izteikt savas vēlmes.